

**Министерство сельского и водного хозяйства  
Республики Узбекистан**

**Узбекский научно-производственный  
Центр сельского хозяйства**

**Узбекский научно-исследовательский  
институт рыночных реформ в АПК**

**На правах рукописи  
УДК: 631.158:331.522(575.1)**

**РАХИМОВ АЗАМАТ ШУХРАТОВИЧ**

**Повышение уровня занятости на селе  
в условиях либерализации экономики  
(на примере Хорезмского вилоята  
Республики Узбекистан)**

**Специальности 08.00.04 – «Микроэкономика»  
(Агропромышленный комплекс)  
08.00.10-«Народонаселение и экономика труда»**

**Автореферат  
диссертации на соискание ученой степени  
кандидата экономических наук**

**Ташкент – 2006**

331,5(043,3)

P-271

2

Работа выполнена в Центре социально-экономических исследований

**Научный руководитель:** кандидат экономических наук, старший научный сотрудник  
Газиянц Элионора Иосифовна

**Официальные оппоненты:** доктор экономических наук,  
Мамараимов Кузивой

кандидат экономических наук, доцент  
Зокирова Нодира Каландаровна

**Ведущая организация:** Министерство труда и социальной защиты Республики Узбекистан

Защита состоится в \_\_\_\_ часов « \_\_\_\_ » \_\_\_\_\_ 2006 г. на заседании Специализированного совета Д.020.80.01. по защите диссертации на соискание ученой степени доктора экономических наук при УзНИИРР в АПК по адресу: 700097, г. Ташкент, ул. Дружбы Народов. 28.

С диссертацией можно ознакомиться в библиотеке УзНИИРР в АПК.

Автореферат разослан « \_\_\_\_ » \_\_\_\_\_ 2006 г.

**Ученый секретарь  
Специализированного совета,  
доктор экономических наук**



**Ф.Назарова**

## Общая характеристика диссертации

**Актуальность работы.** Экономическая реформа, проводимая в аграрном секторе страны, в корне изменила формы хозяйствования, собственности, структуру посевов сельскохозяйственных культур, взаимоотношения между субъектами агропромышленного комплекса, формы стимулирования и оплаты труда, трудовые отношения, подходы к проблемам занятости и использования трудовых ресурсов села.

Ликвидацией колхозов и совхозов, формированием сельскохозяйственных кооперативов (ширкатов), фермерских и дехканских хозяйств была предпринята попытка по оптимизации занятости в сельском хозяйстве, высвобождению излишней части трудовых ресурсов из сельскохозяйственного производства и направлению их в другие отрасли экономики.

Вместе с тем, недостаточная развитость на селе отраслей, не связанных с сельским хозяйством и отсутствие готовых рабочих мест для высвобождающейся части трудовых ресурсов, а также высокий рост сельского населения и трудовых ресурсов сконцентрировали большую часть сельских трудовых ресурсов в сельском хозяйстве, снижая производственные нагрузки и усиливая социальную напряженность на селе.

Кроме того, низкий уровень оплаты труда в сельском хозяйстве и характер сезонности сельскохозяйственного труда усиливают и без того напряженную ситуацию на селе, приводят к миграции сельского населения в город, создавая напряженность в трудоузанности и в городах и увеличивая число граждан, ищущих работу.

Особую остроту эти проблемы имеют в трудоизбыточных регионах с высокой долей орошаемого земледелия. Одним из таковых является Хорезмский вилоят, где плотность населения составляет 231,6 жителей на 1 км<sup>2</sup> и занимающий четвертое место в стране по этому показателю после Андижанского (551,1), Ферганского (419,6) и Наманганского (275,3) вилоятов, при среднереспубликанском уровне – 57,7 жителей на 1 км<sup>2</sup>.

Более того, число граждан, состоящих на учете в органах по труду, как ищущие работу, именно Хорезмского вилоята, на конец 2005 г. составляло 5,7 тыс. человек или 17,7 % от общереспубликанского показателя.

Вот почему решение заседания Кабинета Министров Республики Узбекистан «Об итогах социально-экономического развития в 2005 г. и важнейших приоритетах углубления экономических реформ в 2006 г.» от 10 февраля 2006 г., утвержденное Президентом Республики Узбекистан И.А.Каримовым, определило одним из важнейших приоритетов дальнейшего углубления экономических реформ: «... обеспечение занятости, как важнейшее условие повышения доходов и уровня жизни населения...»<sup>1</sup>.

В связи с чем, резкое сокращение, в перспективе, численности занятых в сельском хозяйстве является насущной проблемой для села не только сегодня, но и на обозримое будущее.

**Степень изученности проблемы.** Вопросам эффективного использования трудовых ресурсов села были посвящены труды Апостолова О.П., Буздalова И.Н.,

---

<sup>1</sup> И.А. Каримов. Выступление на заседании Кабинета Министров Республики Узбекистан, посвященной итогам социально экономического развития в 2005 году и важнейшим приоритетам углубления экономических реформ в 2006 году. «Правда Востока», №29, 2006 г.

Машенкова В.Ф., Соскиева А.Б., Тихонова А.Н. и др. зарубежных экономистов. Среди экономистов аграрников в Республике Узбекистан данную проблему исследовали Абдуллаева Р.А., Газиянц Э.И., Гулямов С.С., Данилова Л.Н., Ким В.В., Максакова Л.Н., Мамараимов К., Мурадов Ч., Хасанджанов К.А., Холмунинов Ш., Хусанов Р.Х. и др. Исследования, охватывающие отдельные вопросы проблемы занятости и экономики труда проводили Джураев А.М., Шакиров А.А., Чариев К.А., Кадилов А., Зокирова Н.К.

Вместе с тем, исследования ряда зарубежных и отечественных ученых охватывают дореформенный период. Исследования, проведенные после обретения независимости, охватывают отдельные аспекты проблемы занятости, а комплексные исследования, с учетом всех особенностей использования трудовых ресурсов села в условиях изменения форм собственности и хозяйствования, изменения структуры посевов и совершенствования экономических взаимоотношений на селе не проводились. Этим определяется актуальность выбранной темы исследования.

**Связь диссертационной работы с тематическими планами НИР.** Тема диссертации входит в Государственную научно-техническую Программу и в тематический план исследований Центра социально-экономических исследований.

**Цель исследования.** Целью настоящего исследования является разработка и апробация научно-обоснованных рекомендаций и предложений по повышению уровня занятости на селе на основе оптимизации занятости в сельском хозяйстве и расширения сфер нефермерской деятельности.

**Задачи исследования.** Для достижения цели поставлены следующие задачи:

- изучить специфические особенности формирования и использования трудовых ресурсов села в условиях многоукладной экономики;
- исследовать влияние демографической ситуации на рост сельских трудовых ресурсов;
- изучить влияние совершенствования структуры посевных площадей на степень использования сельских трудовых ресурсов;
- разработать методику определения оптимальной численности трудовых ресурсов для сельскохозяйственного производства с учетом многоукладной экономики;
- определить основные пути повышения уровня занятости на селе в условиях реформирования агропромышленного комплекса;
- разработать предложения по развитию несельскохозяйственной сферы занятости сельского населения;
- разработать научно-обоснованные рекомендации по повышению эффективности использования трудовых ресурсов села в условиях либерализации экономики;
- разработать предложения по совершенствованию отраслевой структуры занятости на селе.

**Научная новизна результатов исследования заключается в следующем:**

- разработаны научно-методические основы формирования трудовых ресурсов на селе в условиях либерализации экономики;
- составлена классификация факторов, определяющих специфические особенности использования трудовых ресурсов в сельскохозяйственном производстве;
- выявлены социально-экономические аспекты трудозанятости населения, занятого в дехканских хозяйствах, исходя из источников доходов;

- определена взаимосвязь между мотивацией труда в сельскохозяйственном производстве, уровнем занятости и результативностью производственной деятельности;

- усовершенствованы методики расчетов баланса сельских трудовых ресурсов и потребности хозяйств в рабочей силе в зависимости от периодов технологических процессов производства сельскохозяйственных культур;

- определены приоритеты в развитии нефермерской занятости на селе;

- подготовлены предложения по совершенствованию механизма привлечения инвестиций для создания новых рабочих мест на селе;

- разработан Прогноз повышения уровня занятости на селе по Хазораспскому туману Хорезмского вилоята на основе создания рабочих мест при государственной поддержке и активизации инвестиционных процессов за счет негосударственных источников;

- разработаны варианты прогноза повышения уровня занятости на селе в условиях либерализации экономики, на основе соответствия отраслевого формирования рабочих мест с территориальным воспроизводством трудовых ресурсов Хорезмского вилоята.

**Научная и практическая значимость результатов исследования** заключается в разработке научно обоснованных предложений по совершенствованию структуры занятости и рационального использования трудовых ресурсов села на основе повышения мобильности и оптимизации занятости в сельскохозяйственном производстве и расширения несельскохозяйственных сфер деятельности, способствующий повышению эффективности использования сельских трудовых ресурсов в условиях либерализации экономики.

Научные выводы и предложения могут быть использованы при разработке схем социально-экономического развития сельских регионов, формировании фермерских и дехканских хозяйств, в региональных отделах Министерства труда и социальной защиты.

**Реализация результатов исследования.** Разработанные автором предложения и методические решения использованы при разработке Государственной Программы «Занятость» и составлении Баланса сельских трудовых ресурсов по Хазораспскому туману Хорезмского вилоята (№ 4-545 от 30.11.2001 г.), Управлением сельского и водного хозяйства Хорезмского вилоята (№03-29 от 19.01.2006 г.), Андижанским филиалом Узбекского научно-производственного Центра сельского хозяйства (№8 от 01.02.2006 г.).

**Апробация работы.** Основные положения диссертационной работы доложены и одобрены на расширенном заседании Отдела «Демографии и рынка труда» Центра социально-экономических исследований и на Ученом Совете Узбекского НИИ рыночных реформ в АПК.

Результаты диссертационного исследования обсуждались на научных семинарах: в Ташкентском Государственном аграрном Университете и в Андижанском сельскохозяйственном институте.

Итоги исследования доложены на: научно-практической конференции «16 Международные Плехановские чтения» (Москва, 2003 г.) и Республиканских научно-практических конференциях в Узбекском НИИ рыночных реформ в АПК (Ташкент, 2000, 2004 г.).

**Опубликованность результатов.** По результатам исследования опубликовано 6 научных статей, в том числе, в научных журналах –3, в зарубежных изданиях -1.

**Структура и объем диссертации.** Работа состоит из введения, трёх глав, заключения, 26 таблиц, 3 рисунков и списка использованной литературы, общим объемом 155 стр.

**Во введении** обоснована актуальность темы, степень изученности проблемы, сформирована цель и задачи исследования, определена научная новизна и практическая значимость работы.

**В первой главе** «Специфические особенности использования сельских трудовых ресурсов в условиях многоукладной экономики» - раскрыты экономическая сущность занятости сельского населения в условиях многоукладной экономики и определены критерии и региональные особенности формирования занятости на селе.

**Во второй главе** «Современная демографическая ситуация и состояние использования сельских трудовых ресурсов» исследован демографический аспект экономических преобразований и влияние экономической реформы на уровень использования трудовых ресурсов на селе, проанализирована сложившаяся структура посевов и ее влияние на уровень занятости. Определены факторы, сдерживающие отток рабочей силы из сельскохозяйственного производства.

**В третьей главе** «Пути повышения эффективности использования трудовых ресурсов села в условиях либерализации экономики» - разработан методический подход к расчету оптимизации занятости в отраслях сельскохозяйственного производства и вовлечения излишней рабочей силы в перерабатывающие отрасли и сферу сервисных услуг на основе совершенствования механизма инвестирования объектов малого и частного предпринимательства на селе и повышения благосостояния сельского населения в условиях либерализации экономики.

**В заключении** приведены основные выводы по результатам исследования и предложения, рекомендации для их практического применения.

### **Основное содержание диссертации**

В теоретическом плане изучение содержания и характера трудоузанности требует глубокого осмысления процесса занятости на селе, исходя из особенностей использования сельских трудовых ресурсов в условиях многоукладной экономики и обеспеченности земельно-водными ресурсами, менталитета населения, демографической ситуации, спецификой трудовых отношений и трудностями создания новых рабочих мест.

В Узбекистане трудоузанность населения имеет две характерные черты: регионы с избытком трудовых ресурсов и регионы с недостатком трудовых ресурсов. В первом случае отмечается недостаток рабочих мест, низкий уровень занятости или не полная занятость, что приводит к снижению доходов семей, сдерживается развитие научно-технического прогресса и внедрение новшеств. Во втором случае – недостаток трудовых ресурсов так же приводит к снижению объема производства или неполному использованию земли и капитала.

Следовательно, в обоих случаях присутствует фактор неэффективного использования трудовых ресурсов, всего производственно-экономического потенциала регионов, что особенно характерно для сельской местности.

В условиях трудоизбыточности главной особенностью использования сельских трудовых ресурсов является экстенсивное направление и означает возрастание массы используемого живого труда на единицу продукции и услуг.

Методологически важными факторами эффективного использования сельских трудовых ресурсов, повышения их уровня занятости и мобильности является интенсивное направление - сокращение массы используемого живого труда на единицу продукции и услуг, соблюдение оптимальных пропорций в развитии инфраструктуры сельской местности, уровнем реальных доходов, которые и определяют уровень жизни населения и что особенно важно в условиях развивающихся рыночных отношений.

Экономическая реформа радикально изменила качественное состояние рынка труда и характер процесса трудоустройства населения: снизилась численность населения, занятого в сфере производства, сократился спрос на рабочую силу, активизировались процессы высвобождения работников.

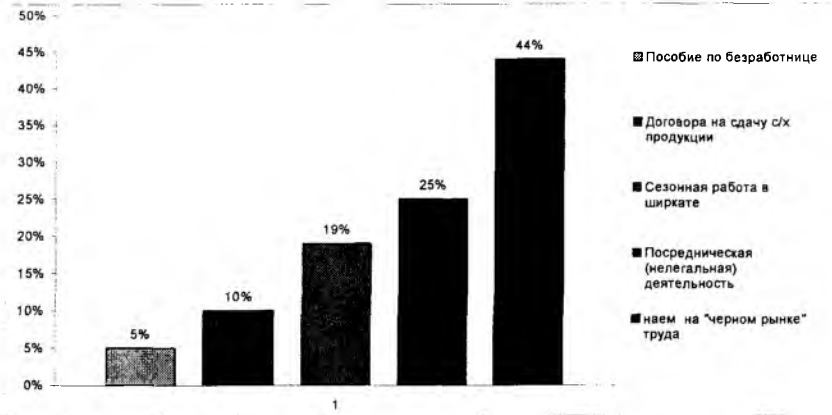
Рыночные институциональные нововведения способствовали возникновению принципиально новых сфер и видов деятельности, формированию новой структуры возможных источников доходов. В экономике страны сложилась ситуация, при которой значительная часть трудоспособного населения, становясь относительно избыточной, не имеет постоянного места работы, самостоятельно ищет источники доходов и готова переквалифицироваться, так как принципы деятельности региональных служб по трудоустройству не всегда отвечают интересам незанятой части населения. А при разработке Региональных Программ по управлению трудовыми ресурсами и Программы «Занятость» используются преимущественно экспертными оценками или «валовым» подходом к численности безработного населения, не имеющих достаточно глубокого и всестороннего научного обоснования (характер и источники доходов, личные интересы и требования и т.п.).

На основании анализа характера трудоустройства населения, занятых в дехканских хозяйствах, «самозанятость», установлены источники их доходов и определено, что наиболее удовлетворены характером труда и размерами доходов работники, занимающиеся посреднической (нелегальной) деятельностью при купле-продаже сельскохозяйственной или промышленной продукции и наймаемые на «Черном» рынке труда (рис. 1.).

Несмотря на то, что наем на «Черном» рынке труда, в какой-то степени, решает проблему трудоустройства, но в социально-экономическом плане для него характерен ряд недостатков:

- нерегулируемость (нелегальность) «черного» рынка труда;
- низкий уровень оплаты труда;
- нестабильность найма на работу;
- деградация личности;
- не исчисляется трудовой стаж;
- отсутствие гарантий на пенсионное обеспечение;
- отсутствие учета доходов и налоги на доходы не уплачиваются как работодателями, так и наёмными работниками.

### Источники доходов трудоспособного населения, занятых в дехканских хозяйствах



Источник: рассчитано автором по результатам социологического опроса трудоспособного населения, занятого в дехканских хозяйствах в 2003 г.

Рис. 1.

Анализ динамики состояния и развития сфер занятости на селе определил несовершенство инфраструктуры сельских регионов и усиление процесса оседания высвобождаемой части трудоспособного населения в дехканских хозяйствах, что вызывает необходимость трудоизбыточность региона рассматривать с одной стороны как проблему нерационального использования трудовых ресурсов в сельском хозяйстве, с другой – недостаток рабочих мест на селе.

Изучение и анализ влияния реструктуризации сельскохозяйственных предприятий и совершенствования структуры посевных площадей на характер и степень использования сельских трудовых ресурсов позволили выявить следующие особенности формирования занятости в сельском хозяйстве:

- сезонность и ненормированность сельскохозяйственного труда;
- зависимость от природно-климатических условий и биологических процессов в период вегетации растений;
- неоднородность занятости в течении года в растениеводстве (не полная занятость), а в животноводстве (полная занятость);
- период (время) занятости не совпадает с периодом (временем) выхода продукции;
- повышение уровня механизации технологических прогрессов связано со снижением уровня занятости;
- в сельском хозяйстве используется в большей части, мало и неквалифицированный труд.

Однако, вышеперечисленные особенности использования трудовых ресурсов не в полной мере (не всегда) учитываются при подготовке Программы управления трудовыми ресурсами села и как следствие, сложившаяся система регионального управления трудовыми ресурсами не полностью соответствует их сущности и роли в региональном воспроизводственном демографическом процессе.



На основе анализа демографической ситуации определено, что 76,7 % прироста населения страны происходит за счет сельского населения. Опережающими темпами растет численность сельского населения Хорезмского вилоята, на долю которого приходится 89,5 % ежегодно прироста населения. Причем, в Хорезмском вилояте, на фоне высоких темпов роста сельского населения, доля его трудоспособной части имеет устойчивую тенденцию роста с 42,7 % в 1980 г. до 46,4 % в 2004 г., а молодежь в возрасте с 16 до 29 лет в настоящее время составляет 52,8 %, что значительно выше республиканского уровня - 51,0 %, т.е. естественной рост сельского населения доминирует в формировании сельских трудовых ресурсов и пополняется за счет мужчин, доля которых имеет тенденцию роста и составила 49,8 % в 2004 г. против 49,4 % в 1990 г. Поэтому при разработке программ развития региона должны доминировать рабочие места для мужчин.

Анализ влияния реструктуризации сельскохозяйственных предприятий на уровень использования сельских трудовых ресурсов и степень их занятости выявил устойчивую тенденцию концентрации сельских трудовых ресурсов в сельскохозяйственных кооперативах (ширкатах) (Таблица 1).

Изучение динамики и структуры среднесписочной численности работников сельскохозяйственных кооперативов (ширкатов) позволили выявить и установить ряд недостатков:

- тенденцию устойчивого роста доли занятых сельскохозяйственным производством;
- тенденцию роста сверхнормативной численности работников в ведущих отраслях сельского хозяйства - хлопководстве и зерноводстве;
- тенденцию экстенсивного использования работников;
- низкий уровень механизации технологических процессов;
- преобладание низкоквалифицированного ручного труда мужчин старшего возраста и женщин;
- низкий уровень развития животноводства;
- снижение уровня развития подсобных производств и промыслов (сельская промышленность);
- неразвитость несельскохозяйственных сфер занятости, совершенствующих инфраструктуру села.

И как следствие, в ширкатной форме хозяйствования сформировалась аграрная направленность в использовании трудовых ресурсов, которая имеет следующие негативные характеристики:

- низкие производственные нагрузки;
- снижение эффективности использования земельно-водных и трудовых ресурсов;
- низкий уровень реальных доходов работников;
- отсутствие мотиваций высокопроизводительного труда;
- снижение престижа сельскохозяйственного труда;
- отсутствие стимулов в приобретении сельскохозяйственных профессий у молодой части трудовых ресурсов;
- формирование большей части фермерских хозяйств осуществляется за счет высвобождаемых из ширкатов трудовых ресурсов;
- наиболее производительная часть трудовых ресурсов оседает в дехканских хозяйствах и самостоятельно занимается поиском временных источников дохода;

Таблица 1

**Сравнительное изменение среднегодовой численности работников  
в сельскохозяйственных предприятиях по сферам занятости  
Республики Узбекистан и Хорезмского вилоята за 1989-2004 гг.**

Показатели	(тыс. чел.)							
	1989 г.		1999 г.		2004 г.		2004 г по сравнению с 1989 г. (+, -)	
	Республика Узбекистан	в т.ч.: Хорезмский вилоят	Республика Узбекистан	в т.ч.: Хорезмский вилоят	Республика Узбекистан	в т.ч.: Хорезмский вилоят	Республика Узбекистан	в т.ч.: Хорезмский вилоят
1. Среднегодовая численность работников в сельхозпредприятиях	2072,1	127,4	1976,3	137,8	1099,5	90,0	-972,6	-37,4
из них:								
- в сельском хозяйстве	1861,6	126,0	1931,9	136,1	1074,9	89,1	-786,7	-36,9
из них:								
- наемные, сезонные	46,5	2,9	192,2	6,6	134,0	4,5	+87,5	-1,6
- в подсобных промышленных предприятиях и производствах	59,2	3,9	17,5	1,7	24,6	0,9	-34,6	-3,0
2. Из общего количества среднегодовая численность работников в ширкатах	-	-	1632,7	136,4	1054,3	78,0	-578,4*	-58,1*
3 Число фермерских хозяйств	-	-	31,1	1,3	103,9	8,7	+72,8*	+7,4*
4. Численность работающих в фермерских хозяйствах, всего	-	-	222,5	5,5	765,3	41,4	+542,8*	+35,9*
- постоянные	-	-	203,0	5,0	670,1	35,0	+467,1*	+30,0*
-наемные, сезонные	-	-	19,5	0,5	95,2	6,4	+75,7*	+5,9*
Справочно:								
Удельный вес среднегодовой численности занятых в ширкатах в общей численности работающих , в сельхозпредприятиях, %	-	-	82,6	99,0	95,9	86,7	-	-

Источник: Рассчитано автором на основе данных статистических сборников Минэкономки РУз «Основные показатели деятельности сельскохозяйственных предприятий» и «Итоги развития фермерских хозяйств» за соответствующие годы.

\*2004г. по сравнению с 1999 г.

- снижение экономики сельскохозяйственного производства сдерживает развитие несельскохозяйственных сфер деятельности собственными силами;
- усиление миграции молодой части мужского населения в города, как внутри страны, так и зарубеж;
- в сельскохозяйственном производстве используется малоквалифицированный труд женщин и мужчин старшего возраста, не склонных к нововедениям.

На основе изучения недостатков в использовании сельских трудовых ресурсов и факторов, сдерживающих повышение уровня занятости на селе исследованы и установлены основные направления по эффективному использованию сельских трудовых ресурсов на основе оптимизации уровня занятости в сельском хозяйстве и расширения сфер несельскохозяйственной деятельности: высвобождение сверхнормативной части трудовых ресурсов из сельского хозяйства на основе оптимальной потребности в ней; перераспределение высвобождаемой рабочей силы из сельского хозяйства в несельскохозяйственные отрасли; организация и повышение доли промышленных производств и промыслов, ориентированных на выпуск готовой продукции;

опережающее развитие товаров массового спроса из местного сырья и природных ресурсов; совершенствование деятельности региональных служб по трудоустройству и учету всех категорий трудоспособного населения. В этом плане в диссертации, согласно основных параметров «Перспективных технологических карт по возделыванию сельскохозяйственных культур на период 1999-2005 г.г.», была определена потребность в трудовых ресурсах по производственным периодам, которая показала, что в расчете на 100 га хлопчатника потребность колеблется от 15 человек в допосевной и посевной периоды до 33 человек – в вегетационный и 38 человек – в уборочный периоды. Нагрузка посевов в расчете на одного работника колеблется от 6,5 га в допосевной и посевной периоды до 3 га – в вегетационный и 2,6 га – в уборочный периоды. При этом достаточно иметь 2 хлопкоуборочные машины отечественного производства и производственная нагрузка на одну машину составит 50 га, при нормативе 35-40 га.

Потребность в трудовых ресурсах в расчете на 100 га зерновых в допосевной и посевной периоды составляет 6 человек, при производственной нагрузке на одного работника – 16,7 га зерновых. Наиболее трудоёмкой операцией, как и в хлопководстве, в зерноводстве является полив – 10 га в расчете на каждого поливальщика. Уборочный период, осуществляемый в основном зерноуборочными комбайнами, требует в расчете на 100 га 6 работников: 2 механизатора, 2 транспортировщика урожая и 2 уборщика остатков урожая.

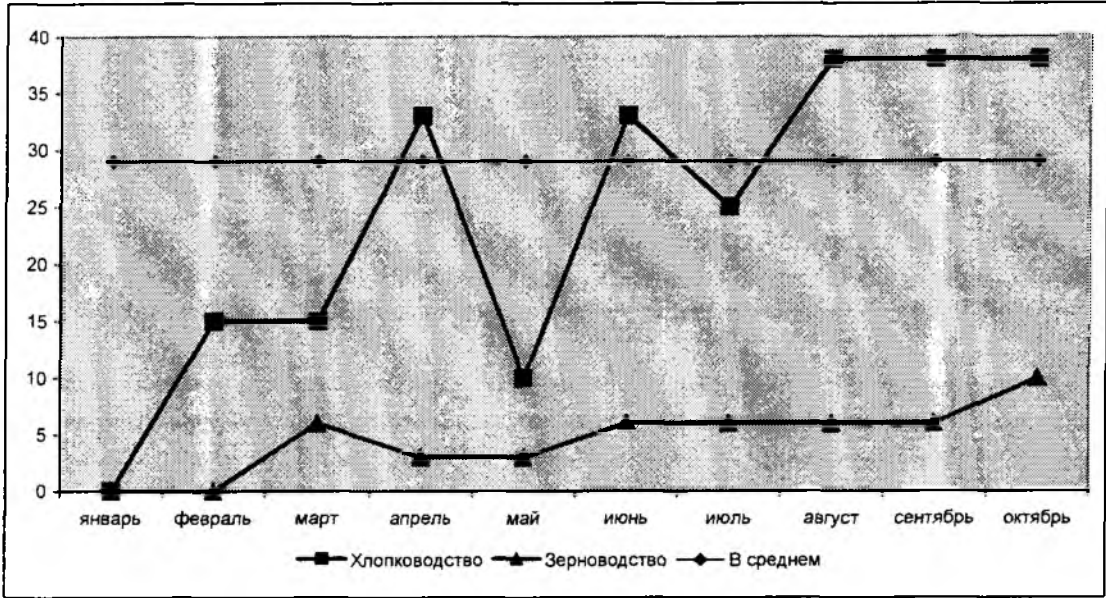
В связи с тем, что «пик» напряженности в зерноводстве (октябрь и июнь месяцы) не совпадает с «пиком» напряженности в хлопководстве (март-апрель и август-сентябрь месяцы) имеется возможность маневрировать оптимальным числом работников на основе их равномерного использования в течении года (рис. 2).

Поэтому, решение проблемы повышения уровня занятости на селе включает две стадии. Первая стадия – высвобождение сверхнормативной численности работников из хлопководства и зерноводства, вторая – форсирование развития несельскохозяйственных сфер занятости.

Вопросы повышения уровня занятости на селе в диссертации исследованы на примере Хорезмского вилоята и одного из его трудоизбыточных регионов - Хазараспском тумане, где используя вышеприведенный методический подход, высвобождению из хлопководства подлежат: 6,9 тыс. чел. в допосевной и посевной период; 4,9 тыс. чел. в вегетационный период и 2,2 тыс. чел. – в уборочный период. С целью смягчения социальной напряженности рекомендовано принять численность работников в уборочный период за необходимые трудовые ресурсы в хлопководстве и абсолютные излишки трудовых ресурсов составляют 12,2 тыс. чел., которые были взяты за основу при разработке Прогноза развития нефермерской деятельности сельских работников (подсобных промышленных производств и промыслов) Хазараспского тумана Хорезмского вилоята. Рекомендовано трудоизбыточный туман обеспечить: десятью линиями по консервированию плодов и овощей, мощностью 1-3 муб в год; двумя комплектами оборудования для фрукто-овоще-сушильных цехов, производительностью 100 тонн обработки сырья в сутки; двумя-тремя мельницами и крупорушками, производительностью 1,2 тонн зерна в сутки; кирпичделательным оборудованием, мощностью 1-2 млн. шт. условного кирпича в год; пятнадцатью деревообраба-

тывающими машинами; швейными машинками различных классов; четырьмя электро-закройными машинами. Стоимость одного рабочего места колеблется в пределах 40,0-150,0 тыс. сумов.

### Потребность в рабочей силе по периодам технологических процессов в течении года в хлопководстве и зерноводстве (в расчете на 100 га)



Источник: Рассчитано автором на основании «Перспективных технологических карт по возделыванию сельскохозяйственных культур на период 1999-2005 г.г.»

**Рис. 2.**

Это позволит создать около 3,5 тысяч рабочих мест, обеспечить занятость различным категориям трудоспособного населения, ускорить процесс высвобождения сверхнормативной численности работников из сельского хозяйства, оптимизировать уровень занятости и доходы сельского населения.

В соответствии с Указом Президента Республики Узбекистан от 27 октября 2003 г. «О концепции развития фермерских хозяйств на 2004-2006 г.г.», о необходимости к 2007 году расформирования всех сельскохозяйственных кооперативов (ширкатов) в фермерские хозяйства, в диссертационной работе разработан Прогноз повышения уровня занятости сельских трудовых ресурсов Хорезмского вилоята на 2010-2015 годы по двум вариантам (инерционный и мобилизационный). Инерционный вариант предусматривает развитие нефермерской деятельности за счет внутренних возможностей, а мобилизационный вариант формирования аналогичных процессов предусматривает активизацию государственной поддержки и инвестирования развития нефермерской деятельности. Предлагаемые варианты представляются нам, как наиболее оптимальные, обеспечивающие благоприятные предпосылки для эффективного использования сельских трудовых ресурсов в условиях трудоизбыточности региона на основе сокращения доли занятых сельскохозяйственным производством, расширения сфер вне фермерской деятельности, активизации деятельности служб по трудоустройству и занятости (таблица 2).

Таблица 2

**Прогноз повышения уровня занятости сельских трудовых ресурсов  
Хорезмского вилоята Республики Узбекистан  
на период до 2010-2015 гг. (по вариантам)**

(тыс человек)

	2004 г. (факт.)	1 вариант (инерционный)			2 вариант (мобилизационный)		
		Прогноз		2015 г. (прог.) в % к 2004 г.	Прогноз		2015 г. (прогн.) в % к 2004 г.
		2010 г.	2015 г.		2010 г.	2015 г.	
Среднегодовая численность работников сельскохозяйственных кооперативов (ширкатов)	78,0**	-	-	-	-	-	-
из них: занято в сельском хозяйстве	77,1	-	-	-	-	-	-
в т.ч.: в хлопководстве и зерноводстве	70,3	-	-	-	-	-	-
Численность работающих в фермерских хозяйствах	41,4	74,0	59,3	143,2	59,3	40,8	98,6
из них: постоянные	35,0	62,5	40,1	114,6	40,1	27,3	78,0
наемные и сезонные	6,4	11,5	19,2	в 3 раза	19,2	13,5	в 2,1 раза
Численность занятых в сельской промышленности	0,9	5,4	10,8	в 12 раз	10,8	27,1	в 30 раз
Численность трудоспособного населения, осевшего в дехканских хозяйствах	27,2	24,7	22,6	83,1	22,6	18,4	67,6
Численность граждан, состоящих на учете, как ищущие работу	5,7	8,9	10,4	182,5	10,4	14,4	в 2,5 раза
из них: официально зарегистрированы, как безработные	4,9	7,7*	7,1	144,9	8,1*	8,0*	в 1,6 раза
Численность, высвобождаемого трудоспособного населения из хлопководства и зерноводства	-	44,5	59,2	-	59,2	78,2	-
Справочно: нагрузка посевов хлопчатника и зерновых в расчете на одного занятого, га	1,16	2,0	2,4	в 2,1 раза	2,4	3,0	в 2,6 раза

Источник: Рассчитано автором на основании результатов осуществленного исследования и разработанных рекомендаций.

Примечания: \*трудоустройство граждан через рынок труда.

\*\* в соответствии с Указом Президента Республики Узбекистан от 27 октября 2003 г. «О концепции развития фермерских хозяйств на 2004-2006 г.г.» все ширкатные хозяйства к 2007 г. будут расформированы в фермерские хозяйства.

Разработанный прогноз (мобилизационный вариант) повышения уровня занятости по Хорезмскому вилояту показал, что к 2015 году численность занятых в фермерских хозяйствах (т.е. сельскохозяйственная занятость) должна составлять 40,8 тыс. чел., или чуть ниже численности, занятых в фермерских хо-

зяйствах в 2004 г. При этом, с учетом демографического роста, определены объемы высвобождения излишней рабочей силы из сельского хозяйства, а производственная нагрузка посевов хлопчатника и зерновых культур увеличится в 2,6 раза и составит 3,0 га на одного работника. Одновременно предусмотрен рост рабочих мест в сельской промышленности и других сферах нефермерской занятости.

Осуществленные расчеты показали, что именно по мобилизационному варианту достигается оптимальная численность работников и оптимальное соотношение между численностью постоянных и наёмных работников (2:1), что значительно увеличит их реальные доходы в сельском хозяйстве и снизит численность и снизит численность трудоспособного населения осевшего в дехканских хозяйствах. Таким образом, именно по мобилизационному варианту к 2015 г. удаётся преодолеть аграрную направленность в использовании сельских трудовых ресурсов, что представляется к сведению соответствующие правительственные органы, для активизации их содействия в развитии частного предпринимательства на селе.

Одновременно предусмотрен процесс слияния мелко-контурных фермерских хозяйств в крупно-товарные специализированные фермерские хозяйства с оптимальной численностью работников в них.

Аналогично осуществленные расчеты по Республике Узбекистан показали, что численность занятых сельскохозяйственным производством сконцентрируется в фермерских хозяйствах и численность работающих в них к 2015 г. будет составлять 961,0 тыс. чел. (инерционный вариант) и 898,7 тыс. чел. (мобилизационный вариант). Значительно сократится численность населения, занятого в дехканских хозяйствах за счет их вовлечения в нефермерскую сферу.

На основе комплексного охвата всех факторов мотивации высокопроизводительного труда и необходимости научно-обоснованного подхода к определению экономически активной части трудовых ресурсов изучены, установлены и разработаны дополнительные показатели к расчету баланса сельских трудовых ресурсов, позволившие конкретизировать, в полной мере, достоверную информацию по всем сферам занятости и определить перспективные параметры создания новых рабочих мест на основе их сбалансированности с наличием свободных работников (Таблица 3).

В результате будет преодолена аграрная направленность в использовании сельских трудовых ресурсов, создадутся возможности максимального использования всех факторов роста эффективности использования природно-экономического потенциала трудоизбыточных регионов на основе совершенствования механизма инвестирования объектов инфраструктуры села, постоянном сокращении доли занятых сельскохозяйственным производством и увеличении доли занятых в промышленности, строительстве, сфере услуг и бытового обслуживания, приближая сельскую инфраструктуру к городской.

Таблица 3

**Сравнение существующей (старой) методики расчета баланса сельских трудовых ресурсов с предлагаемой (новой) методикой расчета баланса сельских трудовых ресурсов Хазараспского тумана Хорезмского вилоята на 2010г.**

(тыс. чел.)

Сферы занятости	1990г. (факт)	2004г. (факт)	2010г. (прогноз)
Всего трудовых ресурсов	87,9	95,7	96,8
из них льготные пенсионеры	0,8	1,2	1,2
Итого трудоспособное население в трудоспособном возрасте	87,1	94,5	95,6
Распределение трудовых ресурсов:			
в том числе в:			
-сельском хозяйстве, всего	14,2	15,9	11,6
из них в фермерских хозяйствах	-	3,1	11,6
- промышленности	2,7	2,0	5,5
- транспорте и связи	0,5	0,7	0,7
- строительстве	3,2	2,8	4,2
- торговле, общественном питании	1,2	0,6	0,8
- материальном снабжении, заготовках	0,4	0,3	0,6
- народном образовании, культуре	4,9	5,8	6,0
- здравоохранении	2,1	2,0	2,2
- кооперативах в сфере производства и услуг (без совместителей)	1,7	4,7	5,0
- индивидуально-трудовой деятельностью (без повторной занятости)	1,5	0,4	3,7
- учащиеся в трудоспособном возрасте	0,1	0,2	0,3
- обучающиеся с отрывом от производства	5,2	4,4	4,5
Итого занято во всех сферах	37,7	39,8	45,1
Уровень занятости (старая методика), %	43,3	42,1	47,2
Активная часть трудоспособного населения в трудоспособном возрасте, осевшая в дехканских хозяйствах, всего	20,0	27,2	22,9
в том числе:			
- многодетные матери	4,2	4,0	4,1
- заключившие договора по сдаче сельскохозяйственной продукции	0,1	0,5	1,0
- изъявляют желание к переобучению	0,07	0,03	0,05
- служители религиозных культов	0,1	0,02	0,03
- охваченные «самозанятостью»	15,5	22,6	17,7
Всего занято во всех отраслях (новая методика)	57,7	67,0	68,0
Уровень занятости (новая методика), %	66,2	70,9	71,1

Источник: Рассчитано автором на основании «Баланса сельских трудовых ресурсов Хазараспского тумана Хорезмского вилоята» за 1990 и 2004 годы и разработанных автором предложений.

## Выводы и предложения

1. Повышение уровня занятости на селе выступает в качестве всеобщего условия эффективного использования сельских трудовых ресурсов. Однако специфические особенности занятости в сельском хозяйстве не в полной мере учитываются при разработке Программы управления сельскими трудовыми ресурсами.

Методически важными факторами эффективного использования трудовых ресурсов села и повышения их мобильности является расширение сфер занятости на селе на основе повышения темпов научно-технического прогресса, уровня обеспеченности материально-техническими ресурсами и механизации производства, оптимизация производственных нагрузок, готовность к нововедениям и переквалификации и т.п. Причем, степень трудовой активности и готовность к нововедениям и переквалификации зависят от ряда стимулов: повышения уровня заработной платы, расширения доступа к социальной инфраструктуре и т.п. Поэтому сложность организации оптимальной (рациональной) занятости в трудоизбыточных регионах подразумевает необходимость использования комплексного подхода в расширении сфер занятости, развития инфраструктуры села, роста реальных доходов, которые и определяют уровень занятости и уровень жизни населения.

2. Сложившаяся демографическая ситуация на селе не отвечает принципам эффективного использования трудового потенциала.

Формирование трудовых ресурсов страны происходит за счет опережающих темпов роста сельского населения, но не развитость инфраструктуры села формирует аграрную направленность в использовании сельских трудовых ресурсов, а ограниченность земельно-водных ресурсов снижает производственные нагрузки и доходы работников сельского хозяйства. Это в конечном счете снижает престиж сельскохозяйственных профессий у молодой части трудовых ресурсов и усиливает отток из сельского хозяйства наиболее мобильной и производительной рабочей силы, а производственная занятость формируется за счет женщин и мужчин старших возрастов, не склонных к нововедениям. Это приводит к ухудшению качественной характеристики сельских трудовых ресурсов и росту доли наиболее мобильной части нетрудоустроенного населения, осевшего в дехканских хозяйствах. Экономическая оценка трудоузанности населения, занятых в дехканских хозяйствах и самостоятельно ищущих источники доходов, характеризуемая как «самозанятость», позволила определить из их числа наиболее мобильную часть трудовых ресурсов – 81 %. Причем, каждый третий из них в возрасте от 16 до 30 лет. Именно на эту часть незанятого населения необходимо ориентироваться при создании новых рабочих мест.

3. Дальнейшее углубление рыночных преобразований на селе и переход, в перспективе, на следующий этап - либерализация экономики, требуют совершенствования методического подхода к учету и регистрации незанятого трудоспособного населения по половозрастному признаку, уровня образования, квалификации и периода незанятости (в течении месяца, года и т.п.). Это способствует получению объективной статистики, позволяющей сформулировать обоснованные тенденции, определить соответствующие прогнозные параметры и структуру создания новых рабочих мест.

4. Внедрение рыночных принципов и механизмов в систему управления



сельскими трудовыми ресурсами в каждом трудоизбыточном тумане включает в себя: оптимизацию занятости в сельскохозяйственном производстве в соответствии с потребностью в рабочей силе; создание новых и расширение действующих сельских перерабатывающих и обрабатывающих промышленных производств (нефермерская занятость) с ориентацией на выпуск готовых товаров народного потребления; создание необходимых правовых и экономических механизмов для широкого привлечения различных источников инвестиций, поощряя создание новых рабочих мест сельскохозяйственными и другими предприятиями, как юридических так и физических лиц; расширение сферы услуг и бытового обслуживания сельского населения; совершенствование методических подходов по определению оптимальной потребности в рабочей силе и расчету баланса сельских трудовых ресурсов; создание социально-экономических и инвестиционных регуляторов, обеспечивающих высвобождение сверхнормативной численности работников из сельского хозяйства, их переподготовку и перераспределение в несельскохозяйственные сферы занятости; ориентирование, при создании новых рабочих мест, исходя из параметров и структуры мобильной части трудовых ресурсов, осевшей в дехканских хозяйствах, включая вновь высвобождаемых из сельскохозяйственных кооперативов (ширкатов) и фермерских хозяйств.

5. В диссертационной работе рекомендована наиболее оптимальная структура несельскохозяйственной сферы занятости на селе на основе совершенствования механизма привлечения различных источников инвестирования в развитие сельской местности, которая может быть использована администрациями трудоизбыточных регионов: для сельскохозяйственных предприятий доля государственного финансирования составляет 60-70 %, для предприятий перерабатывающих отраслей АПК, торговли и сферы услуг доля государственного финансирования – 5-10 %. Также предлагается использование собственных финансовых средств, банковских кредитов, частных и иностранных инвестиций.

6. Реализация рекомендаций и предложений по повышению уровня занятости на селе Хорезмского вилоята позволяют в каждом тумане повысить производственные нагрузки в хлопководстве и зерноводстве в 2,6 раза, увеличить валовой доход сельскохозяйственных предприятий и вовлечь по 3,5 тысяч незанятых трудовых ресурсов в несельскохозяйственные отрасли, увеличив совокупную стоимость основных производственных фондов в среднем до 400 млн. сум, при сроке их окупаемости – 5,6 лет.

7. Применяемая методика расчета баланса сельских трудовых ресурсов не охватывает отдельные категории активной (мобильной) части трудоспособного населения, осевшего в дехканских хозяйствах. Поэтому, в диссертационной работе, выявлена и научно-обоснована необходимость учета следующих категорий трудоспособного населения:

- многодетные матери;
- служители религиозных культов;
- заключившие договора по сдаче сельскохозяйственной продукции;
- охваченные «самозанятостью»;
- изъявляющие желание к переобучению.

Сравнительный анализ расчетов применения предлагаемой (новой) методики и применяемой (старой) показал, что уровень занятости по Хазараспскому ту-

ману Хорезмского вилоята к 2010 году составит 71,1 % (новая методика) от наличия трудовых ресурсов, вместо 47,2 % (старая методика).

Предлагаемая (новая) методика расчета баланса сельских трудовых ресурсов позволяет совершенствовать учет всех категорий трудоспособного населения, ликвидировать «валовой» подход к их учету и сфер занятости трудовых ресурсов, раскрывая и определяя требования, предъявляемые работниками как к характеру занятости, так и размерам доходов, что в условиях либерализации экономики является одним из важнейших аспектов построения равноправного социально - ориентированного общества.

Основные положения разработанных методических подходов по повышению уровня занятости на селе идентичны и для других трудоизбыточных регионов страны.

8. Проведение комплекса мероприятий по повышению уровня занятости сельских трудовых ресурсов в целом по стране позволит последовательно преодолеть аграрную направленность в использовании трудовых ресурсов трудоизбыточных регионов на основе высвобождения из сельского хозяйства от 253,5 тыс. чел. к 2010 до 380,4 тыс. чел. к 2015 г. (инерционный вариант) и соответственно от 380,4 тыс. чел., до 643,1 тыс. чел. (мобилизационный вариант). В перспективе трудоустройство граждан через рынок труда возрастёт, соответственно, в 8,6-12,9 раза против 2004 г.

Более того, преодоление сырьевого характера в развитии сельских регионов позволит повысить долю промышленных производств, ориентированных на выпуск готовой к массовому потреблению продукции, ускоренному развитию высокорентабельных, трудоёмких, наукоемких технологий и производств, совершенствуя сельскую и рыночную инфраструктуру на основе равномерного и эффективно использования сельских трудовых ресурсов.

9. Разработанный прогноз повышения уровня занятости на селе направлен на эффективное использование экономически активной части трудовых ресурсов и показывает, что

- оптимизация занятости будет способствовать формированию крупнотоварных фермерских хозяйств на основе специализации и концентрации сельскохозяйственного производства;

- увеличение объемов производства на единицу затрат прошлого и живого труда позволит увеличить нагрузку посевов хлопчатника и зерновых в фермерских хозяйствах к 2015 г. от 3,4 до 3,6 га в расчете на одного работника против 1,2 га – в настоящее время;

- формирование государственных рынков труда, отвечающих интересам незанятой части трудовых ресурсов, повысит приток граждан, обращающихся к их услугам в 10-14 раз, а численность населения, осевшего в дехканских хозяйствах снизится на 669,1 тыс. чел.;

- использование методов государственного регулирования, направленных на повышение инвестиционной активности на селе в сферу заготовок, переработки, производства и реализации сельскохозяйственного сырья и местных природных ресурсов будут способствовать активизации процесса создания новых рабочих мест, совершенствованию структуры занятости на селе и инфраструктуры сельских регионов;

- совершенствование методологических подходов к разработке Программ управления трудовыми ресурсами на ближайшую и отдаленную перспективу позволит иметь реальную статистику учета всех категорий трудоспособного населения и обеспечит эффективное их перераспределение в зависимости от половозрастной, квалификационной, профессиональной характеристик и их индивидуальных потребностей.

### **Список опубликованных работ ссылки на статью в журналах**

1. Рахимов А.Ш. (в группе составителей). Почти всё о рынке. Краткий словарь терминов рыночной экономики. РЦНТИ «Узинфоагропром». Т.: 1996., 42 с.
2. Рахимов А.Ш., Бабаева А.Р. Холдинги: теория и практика. // Ж. Сельское хозяйство Узбекистана. Т.: 1997, № 3, с. 48-49.
3. Рахимов А.Ш., Газиянц Э.И. Занятость в хлопководстве // Ж. Сельское хозяйство Узбекистана. Т.: 1998, № 1, с. 2-3.
4. Рахимов А.Ш. Особенности формирования рациональной занятости в трудоизбыточном регионе. // Ж. Сельское хозяйство Узбекистана. Т.: 2002 г., № 5-6, с. 56-57.

### **Ссылки на труды конференций, симпозиумов**

1. Рахимов А.Ш. Социальный аспект аграрной политики Узбекистана. «Иқтисодий ва эркинлаштириш шароитида республика аграр сиёсати». Материалы научно-практической конференции. Т.: 2000, с. 198-199.
2. Рахимов А.Ш. Социально-экономические аспекты занятости в дехканских хозяйствах. «Шестнадцатые международные Плехановские чтения». Москва, 2003 г., с.434-435.
3. Рахимов А.Ш. Методологические основы повышения уровня занятости на селе. «Бозор иқтисодиёти шароитида қишлоқ хўжалигида ресурслардан фойдаланиш самарадорлигини ошириш». Материалы международной научно-практической конференции, Т.: 2004, с. 236-237.

**РЕЗЮМЕ**

**диссертации Рахимова Азамата Шухратовича  
на тему «Повышение уровня занятости на селе в условиях  
либерализации экономики» (на примере Хорезмского вилоята  
Республики Узбекистан) на соискание ученой степени кандидата  
экономических наук на стыке двух специальностей:  
08.00.04-«Микроэкономика» (АПК) и  
08.00.10-«Народонаселение и экономика труда»**

**Ключевые слова:** Многоукладная экономика, реструктуризация, санация, монокультура, земельные отношения, производственная нагрузка, аграрная занятость, сезонность производства, трудоизбыточность, высвобождение, либерализация, оптимизация, ширкатные, фермерские и дехканские хозяйства.

**Объекты исследования:** Ширкаты, фермерские и дехканские хозяйства, а также районные службы «Занятости» и трудовые биржи. Монографические исследования проводились на базе сельскохозяйственных предприятий, служб «Занятости» и трудовых бирж Хоразаспского тумана Хорезмского вилоята.

**Цель работы:** Разработка и апробация научно-обоснованных рекомендаций и предложений по повышению уровня занятости на селе на основе оптимизации занятости в сельском хозяйстве и расширения сфер нефермерской деятельности.

**Метод исследования:** В процессе исследования применялись методы монографического и статического анализа, абстрактно-логический, нормативный, расчетно-конструктивный, экспертных оценок и социо-экономического опроса.

**Полученные результаты и их новизна:** Впервые разработан методический подход к экономической оценке использования трудовых ресурсов села с учетом сезонности сельскохозяйственного производства, уточнен ряд показателей по совершенствованию методики расчета баланса сельских трудовых ресурсов; определены основные направления совершенствования структуры занятости на селе на основе эффективного использования сельских трудовых ресурсов.

**Практическая значимость:** Внесены новые предложения в практику эффективного использования сельских трудовых ресурсов, совершенствованию трудоузанятости на селе в условиях трудоизбыточности региона.

**Степень внедрения и экономическая эффективность:** ряд научно-методических подходов, подготовленных по результатам исследования, представлены в Правительственные органы и внедрены на практике. Кроме этого, основные положения диссертации доложены и положительно оценены на республиканских и международной научно-практических конференциях.

**Область применения.** На отраслевом уровне и в региональных отделах Министерства труда и социальной защиты Республики Узбекистан.

**Иқтисод фанлари номзоди илмий даражасига талабгор Рахимов Азамат Шухратовичнинг 08.00.04–«Микроиқтисодиёт» (АСМ) ва 08.00.10–«Аҳолишунослик ва меҳнат иқтисодиёти» туташ ихтисосликлари бўйича “Иқтисодиётни эркинлаштириш шароитида қишлоқда бандлик даражасини ошириш” (Ўзбекистон Республикасининг Хоразм вилояти мисолида) мавзусидаги диссертациясининг**

## Р Е З Ю М Е С И

**Таянч (энг муҳим) сўзлар:** кўп укладли иқтисодиёт, таркибий қайта тузиш, санация, ер муносабатлари, ишлаб чиқариш юкламаси, аграр бандлик, ишлаб чиқаришнинг мавсумийлиги, меҳнат ресурсларининг орттиқчалиги, ортиқча ишчи кучини бўшатилиши, эркинлаштириш, мақбуллаштириш, ширкат, фермер ва деҳқон хўжаликлари.

**Тадқиқот объектлари:** Ўзбекистон Республикасида фаолият юритаётган ширкат, фермер ва деҳқон хўжаликлари, шунингдек туман «Бандлик» хизматлари, меҳнат биржалари. Монографик тадқиқотлар Хоразм вилояти Хозараспс тумани қишлоқ хўжалик корхоналари доирасида олиб борилган.

**Ишнинг мақсади:** қишлоқ хўжалигида бандликни мақбуллаштириш ва фермерларнинг ноқишлоқ хўжалик фаолиятини кенгайтириш асосида қишлоқда бандлик даражасини ошириш бўйича илмий асосланган таклиф ва тавсиялар ишлаб чиқиш.

**Тадқиқотнинг усули:** монографик ва статистик таҳлил, абстракт фикрлаш, меъёрий, ҳисоб – конструктив, эксперт баҳолаш ва ижтимоий – иқтисодий сўров.

**Олинган натижалар ва уларнинг янгилиги:** қишлоқ хўжалиги ишлаб чиқаришининг мавсумийлигини ҳисобга олиб қишлоқда меҳнат ресурсларидан фойдаланишни иқтисодий баҳолаш бўйича услубий тавсия ишлаб чиқилган, қишлоқ меҳнат ресурслари мувозанатини ҳисоблаш услубиятини такомиллаштириш бўйича бир қатор кўрсаткичларга аниқлик киритилган, қишлоқ меҳнат ресурсларидан самарали фойдаланиш асосида қишлоқда бандлик таркибини такомиллаштиришнинг асосий йўналишлари белгилаб берилган.

**Амалий аҳамияти:** қишлоқ меҳнат ресурсларидан самарали фойдаланиш, минтақада меҳнат ресурслари ортиқчалиги шароитида қишлоқда бандлик даражасини ошириш бўйича амалий таклифлар ишлаб чиқилган.

**Тадбиқ этиш даражаси ва иқтисодий самарадорлиги:** тадқиқот натижалари бўйича тайёрланган бир қатор илмий – услубий ёндашувлар Ҳукумат идораларига тақдим этилган ва амалиётга жорий қилинган. Бундан ташқари диссертациянинг асосий жиҳатлари бўйича республика ва халқаро илмий – амалий конференцияларда маърузалар қилинган ва ижтимоий баҳоланган.

**Қўлланиш (фойдаланиш) соҳаси:** тармоқ миқёсида ва Ўзбекистон Республикаси Меҳнат ва аҳолини ижтимоий муҳофаза қилиш вазирлигининг ҳудудий бўлимларида.

## R e s u m e

**Thesis of Rahimov Azamat Shukhratovich on the scientific degree competition of the candidate of sciences (philosophy) in economic specialty 08.00.04 – «Microeconomics» (AIC) and 08.00.10—«Population of nation and labour economy»**

**Subject: “Increasing of employment level in the rural area in conditions of economic liberalization” (on the example of Khorezm region of Republic of Uzbekistan)**

**Key words:** Diversified economy, restructuring, sanitation, monoculture, land relations, production works, employment in agrarian sector, production season, labour excessiveness, release, liberalization, optimization, shirkat, private and dehkan farms.

**Subjects of the inquiry:** Shirkat, private and dehkan farms, and district employment agencies, labour exchange of Republic of Uzbekistan. Individual monographic observations are held in Hazorasp district of Khorezm region.

**Aim of the inquiry.** Elaboration of scientific-based recommendations and proposals on increasing employment level in rural area on the base of optimization of employment in agriculture and expansion of field of non-farmer activity.

**Method of inquiry:** the methods of monographic and static analysis, abstract-logic, normative calculate-designed, expert estimation and socio-economic questioning in research process.

**The results achieved and their novelty:** the first developed methodic approach to economic estimation of labour resource using in rural area taking into account seasonal works of agricultural production, it is defined several parameters on improvement of calculation method of labour resource balance in rural area; it is determined main directions of perfection of employment structure in rural area on the basis of effective using of labour resources in rural area.

**Practical value:** new proposals to practice effective using of rural labour resources improvement of work employment in rural area in conditions of labour excessiveness region.

**Degree of implantation and economic efficiency:** series of scientific-methodic approaches, prepared on research results are recommended to Governmental bodies and introduced in practice. Besides that, the main conditions of dissertation are reported and positively estimated in republican and international scientific-practical conferences.

**Sphere of usage:** in the field level and in regional branches of Ministry of labour and social protection of Republic of Uzbekistan.

С о и с к а т е л ь \_\_\_\_\_

Подписано в печать 28.04.2006. Формат 60x84 1/16. Условные печатные листы 1,0.  
Тираж 100 экз. Заказ № 51

---

**Отпечатано в типографии ООО «Al-Faba Servis»**  
**700097, Ташкент, ул. Дружбы Народов, 23а**