

Т.А. Агапова
С.Ф. Серегина

МАКРОЭКОНОМИКА

ТЕСТЫ



НОВАЯ СЕРИЯ

УСКОРЕННЫЙ КУРС

Авторы – Гейер Г., Арендт Б.
Объем – 208 с.

В книге просто и четко раскрываются основные понятия в области экономики и организации производства. Кратко рассмотрены организационное строение предприятия и классические управленческие структуры, процесс управления, контроллинг и некоторые важные методы управления.

Включен материал, посвященный правовой стороне управления персоналом, инвестиционному процессу, отношениям к рынкам ссудного капитала и долгосрочного

кредита, а также существенным аспектам финансового планирования. Книга будет интересна руководителям предприятий, специалистам, занятым в отраслях материального производства, а также широкому кругу читателей, связанных с предпринимательской деятельностью.



Московский государственный университет
им. М.В. Ломоносова
Институт переподготовки и повышения квалификации
преподавателей гуманитарных и социальных наук
Кафедра экономической теории

Т.А. Агапова
С.Ф. Серегина

МАКРОЭКОНОМИКА

Тесты

Учебное пособие

2-е издание



«Дело и Сервис»
Москва
2005

Авторы:

Агапова Татьяна Анатольевна – доктор экономических наук, профессор кафедры экономической теории ИПЭК МГУ им. М.В. Ломоносова, **Серегина Светлана Федоровна** – доктор экономических наук, профессор кафедр экономической теории ГУ – ВШЭ, в 1993–2004 гг. преподавали в международных учебных программах по базовой переподготовке преподавателей и государственных служащих России, стран СНГ и дальнего зарубежья, организованных Совместным Центром переподготовки МГУ, Институтом Всемирного банка и Объединенным Венским институтом. Авторы известного учебника «Макроэкономика», 7-е издание которого было выпущено издательством «Дело и Сервис» в 2005 году.

Агапова Т.А., Серегина С.Ф.

Макроэкономика. Тесты : учебное пособие. – 2-е изд. – М. : Издательство «Дело и Сервис», 2005. – 96 с.

ISBN 5-8018-0272-X

Сборник тестов по макроэкономике включает в себя различные типы задач по основным разделам курса «Макроэкономика». Он позволяет не только проверить и оценить знания, но и служит учебным пособием в самостоятельном освоении курсов макроэкономики различной сложности.

Учебное пособие является дополнением к учебнику Т.А. Агаповой, С. Ф. Серегинной «Макроэкономика», 7-е издание которого вышло в 2005 году, а также к учебно-методическому пособию Т.А. Агаповой «Макроэкономика для преподавателей» (ДИС, 2003 г.).

Предназначено для студентов, аспирантов, преподавателей вузов экономического и неэкономического профиля, а также для всех, кто самостоятельно осваивает курс макроэкономики.

ББК 65.012.2я73

Полное или частичное воспроизведение или размножение каким-либо способом материалов, опубликованных в настоящем издании, допускается только с письменного разрешения авторов и издательства «Дело и Сервис».

ISBN 5-8018-0272-X

© Агапова Т.А., Серегина С.Ф., 2003, 2005

© Издательство «Дело и Сервис», 2005

Содержание

<i>Предисловие</i>	5
Тема 1.	
Измерение результатов экономической деятельности.	
Индексы цен	7
Ответы	11
Тема 2.	
Макроэкономическая нестабильность:	
экономические циклы, безработица, инфляция	12
Ответы	18
Тема 3.	
Общее макроэкономическое равновесие.	
Модель совокупного спроса	
и совокупного предложения	20
Ответы	25
Тема 4.	
Макроэкономическое равновесие	
на товарном рынке.	
Кейнсианская модель доходов и расходов	27
Ответы	32
Тема 5.	
Бюджетно-налоговая политика	33
Ответы	39
Тема 6.	
Спрос на деньги. Предложение денег. Равновесие на	
денежном рынке	40
Ответы	43
Тема 7.	
Банковская система.	
Кредитно-денежная политика	44
Ответы	48
Тема 8.	
Макроэкономическое равновесие на товарном	
и денежном рынках. Модель <i>IS-LM</i>	49
Ответы	55

Тема 9.	
Совокупное предложение и кривая Филлипса	58
Ответы	63
Тема 10.	
Экономический рост. Модель Солоу	64
Ответы	68
Тема 11.	
Международная торговля и торговая политика	69
Ответы	74
Тема 12.	
Платежный баланс	75
Ответы	81
Тема 13.	
Валютный курс	83
Ответы	88
Тема 14.	
Бюджетный дефицит и управление государственным долгом	89
Ответы	95

ПРЕДИСЛОВИЕ

Вашему вниманию предлагается сборник тестов, задач и упражнений по основным разделам курса «Макроэкономика». Материалы сборника подготовлены и многократно апробированы авторами в течение десяти последних лет в аудиториях различного профиля — в подготовке студентов экономических и неэкономических специальностей, в переподготовке преподавателей вузов и техникумов, в международных программах базовой переподготовки государственных служащих ведущих министерств и ведомств России, стран СНГ и дальнего зарубежья, которые были организованы в Совместном Центре переподготовки МГУ, Института экономического развития Всемирного банка и Объединенного Венского института.

Настоящее учебное пособие будет полезно преподавателям как база для организации общих экзаменов или зачетов по курсам макроэкономики, экономической теории, государственного регулирования экономики, национальной экономики, а также для проведения текущих зачетов по каждой теме соответствующих курсов, для домашних заданий студентам и т.д.

В сборник включены задачи и упражнения различных типов: задачи множественного выбора, упражнения с использованием расчетов и вычислений, оценки справедливости утверждений и т.д. Комбинация этих задач в конкретных заданиях для аудитории может быть самой различной и варьироваться по усмотрению преподавателя.

Студентам и аспирантам данные материалы окажутся полезными в процессе самоподготовки. В этих же целях они могут быть использованы широким кругом читателей, которые самостоятельно осваивают курс макроэкономики.

Руководителям компьютерных занятий можно рекомендовать это пособие в качестве материала для составления обучающих компьютерных программ как по макроэкономике, так и по другим указанным дисциплинам.

Предлагаемый сборник тестов подготовлен авторами с учетом многочисленных отзывов читателей в качестве дополнения к учебнику Т.А. Агаповой и С.Ф. Серegiной «Макроэко-

номика», который в течение 1997–2005 гг. выдержал семь изданий, а также с учетом пожеланий слушателей программы повышения квалификации преподавателей на кафедре экономической теории ИППК МГУ им. М.В. Ломоносова. Авторы будут благодарны читателям за последующие отклики в адрес учебника, сборника тестов и учебно-методического пособия Т.А. Агаповой «Макроэкономика для преподавателей» (ДИС, 2003 г.), которые составляют единый комплекс учебных материалов.

Конкретные темы учебного пособия подготовлены: темы 2, 4, 5, 8, 12–14 — профессором Т.А. Агаповой; темы 1, 3, 6, 7, 9–11 — профессором С.Ф. Серegiной.

Авторы выражают большую благодарность коллегам кафедры экономической теории ИППК МГУ им. М.В. Ломоносова Н.В. Маланичевой, Т.Б. Евстигнеевой, Е.В. Дорохиной, И.А. Найденышевой за техническую подготовку рукописи к печати.

Т.А. Агапова,
доктор экон. наук, профессор кафедры
экономической теории ИППК
МГУ им. М.В. Ломоносова,

С.Ф. Серegiна,
доктор экон. наук, профессор кафедры
экономической теории ГУ–ВШЭ

ТЕМА 1.

Измерение результатов экономической деятельности. Индексы цен

I. Верны ли следующие утверждения?

1. При подсчете ВВП суммируется стоимость конечного и промежуточного продукта, произведенного в экономике за год.

Да.

Нет.

2. Увеличение номинального ВВП не обязательно сопровождается ростом реального ВВП.

Да.

Нет.

3. Чистые инвестиции равны сумме валовых инвестиций и потребленного основного капитала.

Да.

Нет.

4. Рост ценсий государственным служащим означает увеличение показателя ВВП, рассчитанного распределительным методом (по доходам).

Да.

Нет.

5. Доходы в виде дивидендов, полученные резидентами данной страны из-за границы, включаются в валовой национальный доход данной страны.

Да.

Нет.

6. Если на складах предприятий увеличились запасы произведенной в данном году, но не реализованной продукции, это приводит к снижению показателя ВВП данного года.

Да.

Нет.

7. Расчет показателей дохода и продукта на валовой или чистой основе означает учет в показателе или исключение из него стоимости потребленного основного капитала.

Да.

Нет.

8. Резкий рост покупок новых квартир домашними хозяйствами при прочих равных увеличит на соответствующую величину объем потребительских расходов в стоимости ВВП, рассчитанного по расходам (методом конечного использования).

Да.

Нет.

9. При расчете индекса потребительских цен учитывается изменение цен товаров, входящих в потребительскую корзину, состав которой фиксируется на уровне базового периода.

Да.

Нет.

10. Рост доли прибыли, распределяемой в виде дивидендов, увеличивает показатель личного дохода.

Да.

Нет.

II. Выберите единственный правильный ответ

1. При расчете ВВП по расходам суммируются все перечисленные компоненты расходов, кроме:

- а) чистых инвестиций;
- б) расходов домашних хозяйств на покупку предметов длительного пользования;
- в) пенсий учителям;
- г) стоимости потребленного основного капитала.

2. Покупка семьей нового дома за городом отразится на величине:

- а) чистого экспорта;
- б) государственных расходов;
- в) инвестиционных расходов;
- г) расходов на покупку потребительских товаров длительного пользования.

3. К государственным закупкам товаров и услуг не относятся:

- а) расходы на содержание государственных учреждений;
- б) жалование врачей бюджетных организаций здравоохранения;
- в) расходы на строительство новых государственных школ;
- г) расходы на выплату пособий по безработице.

4. При подсчете ВВП в его стоимость не включаются :

- а) услуги, оказываемые оплачиваемой домашней прислугой;
- б) услуги адвоката, работающего в частной фирме;
- в) прирост товарно-материальных запасов фирмы;

г) услуги по уборке дома и ремонту домашнего оборудования, оказываемые членами домашнего хозяйства друг другу.

5. К государственным трансфертам не относятся:

- а) ежемесячные пособия на детей;
- б) пособия по безработице;
- в) дотации и льготы на приобретение лекарств;
- г) расходы государства на строительство новой поликлиники.

6. Что из перечисленного является частью располагаемого личного дохода домашних хозяйств, но не учитывается при расчете валового национального дохода:

- а) стоимость потребленного основного капитала;
- б) часть прибыли, выплаченная в виде дивидендов;
- в) пенсии государственных служащих;
- г) заработная плата наемных работников.

7. Если номинальный ВВП в текущем году окажется выше реального ВВП предыдущего года, то это означает, что реальный ВВП в текущем году по сравнению с предыдущим годом:

- а) увеличился;
- б) снизился;
- в) не изменился;
- г) информации для ответа недостаточно.

8. Если индекс потребительских цен вырос по сравнению с предыдущим периодом, то индекс — дефлятор ВВП:

- а) также увеличился;
- б) снизился;
- в) остался неизменным;
- г) определенно сказать нельзя.

9. В течение двух предыдущих лет объем номинального ВВП увеличился с 500 млрд долл. до 560 млрд долл. Дефлятор ВВП за эти же два года изменился со 125 до 140 %. Это означает, что реальный ВВП:

- а) не изменился;
- б) увеличился;
- в) уменьшился;
- г) информации недостаточно.

10. Если уровень цен в текущем периоде оказался ниже, чем в базисном, то это означает, что реальный ВВП в текущем периоде:

- а) больше номинального;
- б) меньше номинального;
- в) равен номинальному;
- г) может быть как больше, так и меньше номинального.

III. Задачи и упражнения

1. В 1990 г. номинальный ВВП составил 300 млрд долл. Через год дефлятор ВВП увеличился в 1,2 раза, а реальный ВВП вырос на 10%. Определить номинальный ВВП 1991 г. (1990 г. — базовый).

2. В стране X производятся всего два вида товара: чай и апельсины. Объемы производства и цены товаров представлены в таблице. Определить дефлятор ВВП во 2-м году, если 1-й год — базисный.

Год	Производство		Цена	
	Чай (тыс. т)	Апельсины (тыс. т)	Чай (тыс. руб. за 1 т)	Апельсины (тыс. руб. за 1 т)
1-й	500	250	12	6
2-й	450	300	16	7

3. В закрытой экономике ВВП составляет 4800 млрд долл., потребительские расходы равны 2900 млрд долл., государственные закупки товаров и услуг 1200 млрд долл., стоимость потребленного основного капитала равна 350 млрд долл. Определить величину чистых инвестиций в экономике.

4. Домашние хозяйства в данном году израсходовали на товары текущего потребления 140 млрд долл., на покупку товаров длительного пользования 95 млрд долл., на оплату услуг 30 млрд долл., на приобретение жилья 120 млрд долл., на покупку ценных бумаг 10 млрд долл. Подсчитать величину потребительских расходов в экономике.

5. Валовые инвестиции в экономике составили 220 млрд долл., бюджетный излишек был равен 15 млрд долл. Величина экспорта равнялась 75 млрд долл., а импорта — 90 млрд долл. Найти величину частных сбережений.

Ответы к теме 1

I. Верны ли следующие утверждения? (Да/Нет)

- | | |
|---------|---------|
| 1) Нет; | 6) Нет; |
| 2) Да; | 7) Да; |
| 3) Нет; | 8) Нет; |
| 4) Нет; | 9) Да; |
| 5) Да; | 10) Да. |

II. Выберите единственный правильный ответ

- | | |
|-------|--------|
| 1) в; | 6) в; |
| 2) в; | 7) г; |
| 3) г; | 8) г; |
| 4) г; | 9) а; |
| 5) г; | 10) а. |

III. Задачи и упражнения

- | | |
|--------------------|--------------------|
| 1. 396 млрд долл.; | 4. 265 млрд долл.; |
| 2. 1,29; | 5. 190 млрд долл. |
| 3. 350 млрд долл.; | |

ТЕМА 2.

Макроэкономическая нестабильность: экономические циклы, безработица, инфляция

1. Верны ли следующие утверждения?

1. Фактический уровень безработицы не может быть равен ее естественному уровню.

Да. Нет.

2. Если цены на нефть снижаются, то реальная заработная плата будет возрастать.

Да. Нет.

3. Если в экономике подъем, то уровень инфляции может возрасти или снизиться.

Да. Нет.

4. В условиях полной занятости уровень фрикционной безработицы должен быть равен нулю.

Да. Нет.

5. Если уровень инфляции возрастает, то реальные доходы всех слоев населения снижаются.

Да. Нет.

6. Ожидаемая и неожиданная инфляция оказывают одинаковое воздействие на динамику доходов.

Да. Нет.

7. В условиях полной занятости рост совокупных расходов приводит к повышению уровня инфляции.

Да. Нет.

8. Если доля молодежи в составе рабочей силы устойчиво возрастает, то естественный уровень безработицы будет постепенно увеличиваться.

Да. Нет.

9. Человек, не работающий в настоящее время, не считается безработным, если он надеется получить работу в течение последующих 30 дней.

Да. Нет.

10. Кривая Филлипса показывает, что стабильность цен возможна только при низких уровнях безработицы.

Да.

Нет.

11. В условиях неожиданной инфляции кредиторы проигрывают, а заемщики выигрывают, так как номинальная ставка процента снижается.

Да.

Нет.

II. Задач и и упражнения

1. Экономика описана следующими данными:

Год	Уровень безработицы, %
1991	5
1992	4
1993	5
1994	6

Естественный уровень безработицы равен 6%, а коэффициент чувствительности колебаний ВВП к динамике циклической безработицы равен 3.

- Рассчитайте величину относительного отклонения фактического ВВП от потенциального в каждом году;
- если в 1993 году фактический уровень ВВП составил 2000, то каков показатель потенциального ВВП?

2. Экономика описана следующими данными:

Общая численность населения составляет 200 млн чел.; численность занятых составляет 112 млн чел.; численность населения трудоспособного возраста равна 160 млн чел.; фрикционно безработные составляют 6 млн чел.; структурно безработных равна 2 млн чел.; численность циклически безработных равна 5 млн чел.; фактический уровень безработицы превосходит естественный на 4%; потенциальный ВВП равен 2500; коэффициент чувствительности ВВП к динамике циклической безработицы равен 2,4.

- Рассчитайте: а) фактический уровень безработицы;
б) фактический ВВП.

3. Экономика описана следующими данными:

Год	Номинальная ставка процента	Уровень инфляции, %
1-й	7%	3
2-й	9%	5

- а) на сколько процентов изменилась реальная ставка процента во втором году по сравнению с первым?
- б) какова будет реальная ставка процента во втором году, если уровень инфляции возрастет с 5 до 11%, а номинальная ставка составит 9%?

4. Экономика описана следующими данными:

Естественный уровень безработицы равен 6%; фактический уровень безработицы составляет 7,33%; потенциальный ВВП возрастает на 3% в год; коэффициент чувствительности ВВП к динамике циклической безработицы равен 3.

Рассчитайте, насколько быстро должен возрасти фактический объем производства для того, чтобы в следующем году в экономике была обеспечена полная занятость ресурсов при естественном уровне безработицы.

5. Допустим, что индекс потребительских цен составлял 301 в 1993 году и 311 в 1994 году. В базовом 1977 году уровень инфляции составлял 4% и оценивался как приемлемый для данной экономики. Докажите с помощью необходимых расчетов, что в 1994 году фактический уровень инфляции оказался ниже 4%-ного уровня, а цены оказались на 211% выше, чем они были в 1977 году.

III. Выберите единственный правильный ответ

1. Что из перечисленного ниже может сократить размеры структурной безработицы?
 - а) увеличение пособий по безработице;
 - б) увеличение налогов на корпорации;
 - в) государственные программы по профессиональной переподготовке;
 - г) увеличение размеров минимальной заработной платы;
 - д) сокращение денежной массы.

2. Если правительство преследует цель снизить естественный уровень безработицы в экономике, то все нижеперечисленные меры макроэкономической политики будут одобрены в парламенте, за исключением:

- а) повышения уровня пособий по безработице;
- б) функционирования государственных служб занятости;
- в) введения государственных программ профессиональной переподготовки;
- г) введения бонусных программ страхования по безработице для лиц, которые быстро находят новые рабочие места;
- д) все вышеперечисленные меры способствуют увеличению естественного уровня безработицы.

3. Что из перечисленного ниже не имеет отношения к инфляции издержек?

- а) рост занятости и выпуска;
- б) «догоняющий» рост заработной платы;
- в) шоки предложения;
- г) рост процентной ставки;
- д) рост издержек на единицу продукции.

4. Менее всего пострадают от неожиданной инфляции:

- а) те, кто получают фиксированный номинальный доход;
- б) те, у кого номинальные доходы растут медленнее, чем повышается уровень цен;
- в) те, кто имеет денежные сбережения;
- г) те, кто стал должником, когда цены были ниже;
- д) верны только ответы б) и г).

5. Реакцией на возросший риск неожиданной инфляции являются:

- а) назначение банками премии за риск на предоставляемые ими ссуды;
- б) попытки правительства индексировать пенсии и пособия по малообеспеченности;
- в) стремление банков продавать покупателям недвижимости закладные с переменной ставкой;
- г) увеличение спроса на недвижимость;
- д) все предыдущие ответы верны.

6. Допустим, что ссуда в размере 100 предоставлена банком на один год при условии, что уровень инфляции составляет 12% в год, а сумма долга, подлежащая возврату в реальном выражении, равна 105. Какова в данном случае номинальная ставка процента по кредиту?

- а) 12%;
- б) 5%;
- в) 18%;
- г) 17,6%;
- д) 13,3%.

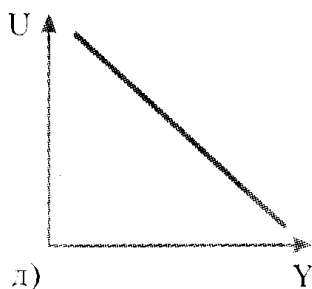
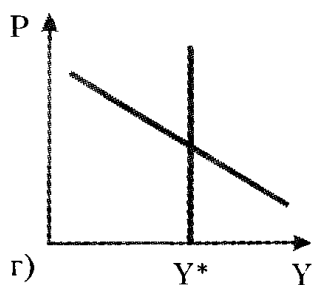
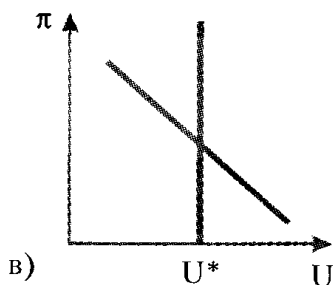
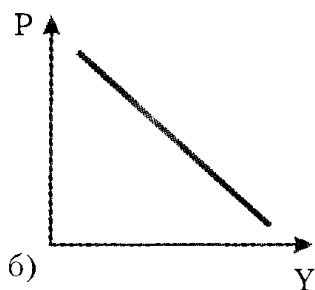
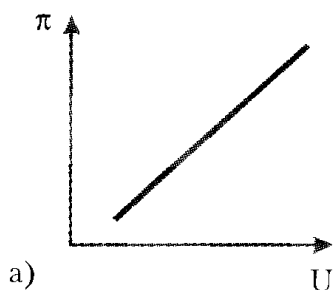
7. Все нижеперечисленное верно, за исключением того, что:

- а) в периоды устойчивого роста уровня инфляции люди постоянно ожидают повышения уровня цен;
- б) ожидания работников и фирм относительно политики правительства и Центрального банка могут повлиять на размеры заработной платы;
- в) движение экономики вниз по кривой Филлипса происходит более медленно, чем движение вверх;
- г) как только начинает повышаться безработица, цены и темпы инфляции быстро падают.

8. Экономика описана следующими данными: общая численность населения составляет 650; численность лиц вне трудоспособного возраста и институционального населения равна 140; численность безработных составляет 19; численность тех, кто не входит в состав рабочей силы, равна 130. Каков в этом случае будет уровень безработицы?

- а) 10%;
- б) 5%;
- в) 6%;
- г) 5,5%;
- д) для расчета недостаточно данных.

9. На каком из следующих графиков изображена кривая Филлипса?



10. Экономика описана следующими данными: в 1990 году заработная плата в размере 5000 облагалась подоходным налогом в 10%; в 1997 году заработная плата в размере 10 000 облагалась подоходным налогом в 20%; начиная с 1990 года цены повысились вдвое. Каков абсолютный размер дополнительного подоходного налога в связи со ступенчатым прогрессивным ростом налоговых ставок?

- а) 1000;
- б) 1500;
- в) 250;
- г) 500;
- д) для расчета недостаточно информации.

Ответы к теме 2

I. Верны ли следующие утверждения? (Да/Нет)

- | | |
|---------|----------|
| 1) Нет; | 7) Да; |
| 2) Да; | 8) Да; |
| 3) Да; | 9) Нет; |
| 4) Нет; | 10) Нет; |
| 5) Нет; | 11) Нет. |
| 6) Нет; | |

II. Задачи и упражнения

1. а)

Год	$\frac{Y - Y^*}{Y}$
1991	3%
1992	6%
1993	3%
1994	0%

б) $Y^* = 1941.7$.

2. а) $U = 10.4\%$;

б) $Y = 2260$.

3. а) реальная ставка процента осталась неизменной на уровне 4%;

б) значение реальной ставки процента окажется отрицательным и составит (-1.8%).

4. 7% в год.

5. 1) $CPI_{1991} - CPI_{1977} = 311 - 100 = 211 \Rightarrow$ в 1994 году цены оказались на 211% выше, чем они были в 1977 году;

$$2) \pi_{1994} = \frac{CPI_{1994} - CPI_{1993}}{CPI_{1993}} = \frac{311 - 301}{301} = 0,0332 = 3,32\%$$

тогда как в базисном 1977 году $\pi = 4\%$.

III. Выберите единственный правильный ответ

- | | |
|-------|--------|
| 1) в; | 6) г; |
| 2) а; | 7) г; |
| 3) а; | 8) б; |
| 4) г; | 9) в; |
| 5) д; | 10) г. |

ТЕМА 3.

Общее макроэкономическое равновесие. Модель совокупного спроса и совокупного предложения

I. Верны ли следующие утверждения?

1. Классическая модель предполагает гибкость номинальных величин (цен, заработной платы и др.), что дает возможность экономике быстро адаптироваться к изменениям рыночной конъюнктуры без существенных колебаний объема выпуска.

Да.

Нет.

2. Эффект богатства, эффект импортных закупок и эффект процентной ставки объясняют сдвиги кривой совокупного спроса.

Да.

Нет.

3. Рост инфляционных ожиданий побуждает людей увеличивать потребительские расходы в настоящем периоде, что отражается сдвигом кривой совокупного спроса вправо.

Да.

Нет.

4. Если Центральный банк проводит политику увеличения предложения денег в экономике, это отражается сдвигом влево кривой совокупного спроса.

Да.

Нет.

5. Рост цен на нефть ведет к сокращению совокупного предложения и отражается сдвигом влево/вверх кривой AS .

Да.

Нет.

6. Согласно кейнсианской модели объем совокупного предложения в краткосрочном периоде зависит главным образом от величины совокупного спроса.

Да.

Нет.

7. Увеличение скорости обращения денег в экономике отразится графически сдвигом вправо кривой спроса совокупного предложения.

Да.

Нет.

8. Совокупное предложение сокращается при увеличении налогов на бизнес.

Да.

Нет.

9. Стабилизационная политика направлена на увеличение потенциального объема выпуска в экономике.

Да.

Нет.

10. В долгосрочном периоде объем выпуска в экономике определяется запасом капитала, труда и уровнем технологии.

Да.

Нет.

II. Выберите единственный правильный ответ

1. Какое из утверждений о кривой совокупного спроса является неверным?

а) график кривой AD строится на основе уравнения количественной теории денег при условии заданного предложения денег;

б) величина совокупного спроса возрастает при понижении уровня цен в экономике;

в) уменьшение предложения денег в экономике отражается движением влево вдоль кривой AD ;

г) кривая совокупного спроса имеет отрицательный наклон.

2. Одновременное снижение равновесного ВВП и уровня цен в долгосрочном периоде может быть обусловлено:

а) снижением совокупного спроса и увеличением потенциального объема выпуска;

б) снижением совокупного спроса и уменьшением потенциального объема выпуска;

в) увеличением совокупного спроса и падением потенциального объема выпуска;

г) снижением потенциального объема выпуска.

3. Если первоначально экономика находится в состоянии долгосрочного равновесия, то увеличение скорости обращения денег может привести к:

а) падению выпуска в краткосрочном периоде и падению цен в долгосрочном;

б) падению выпуска в краткосрочном периоде и росту цен в долгосрочном;

- в) росту выпуска в краткосрочном периоде и росту цен в долгосрочном;
- г) росту выпуска в долгосрочном периоде и росту цен в краткосрочном.

4. Рост государственных трансфертов отразится:

- а) сдвигом влево кривой AD ;
- б) сдвигом вправо кривой AD ;
- в) сдвигом вверх краткосрочной кривой AS ;
- г) сдвигом вправо долгосрочной кривой AS .

5. Уравнение кривой совокупного спроса имеет вид: $Y = 2500 - 500P$, потенциальный объем выпуска равен 2000. Если в данный момент уровень цен в экономике составляет 1,3, то в долгосрочном периоде можно ожидать, что уровень цен:

- а) будет иметь тенденцию к росту;
- б) будет иметь тенденцию к снижению;
- в) не изменится;
- г) вначале увеличится, а затем снизится.

6. Если первоначально экономика находится в состоянии долгосрочного равновесия, то негативный шок предложения, вызванный ростом цен на нефть, может привести в краткосрочном периоде к:

- а) росту уровня цен и объема выпуска в экономике;
- б) росту уровня цен и снижению объема выпуска;
- в) росту уровня цен при неизменном объеме выпуска;
- г) снижению уровня цен и объема выпуска в экономике.

7. Что из перечисленного не относится к шокам предложения:

- а) резкое изменение цен на ресурсы;
- б) стихийное бедствие, вследствие которого была утрачена значительная часть ресурсов экономики;
- в) увеличение затрат на охрану окружающей среды, связанное с изменением законодательства;
- г) увеличение скорости обращения денег в связи с внедрением новых технологий банковских расчетов.

8. Кривая совокупного спроса сдвигается:

- а) вправо, если государственные расходы сокращаются;
- б) влево, когда возрастает уровень цен в экономике;
- в) влево, если сокращаются подоходные налоги;
- г) вправо, если возрастает предложение денег в экономике.

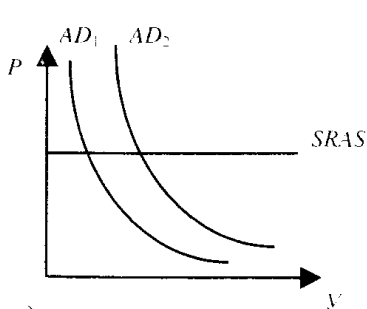
9. Согласно положениям классической модели:

- а) уровень совокупного спроса определяется объемом производства;
- б) цены и номинальная заработная плата жесткие;
- в) кривая совокупного предложения вертикальна и не может сдвигаться ни вправо, ни влево;
- г) инвестиции и сбережения в экономике определяются разными факторами и не могут быть уравновешены изменением ставки процента.

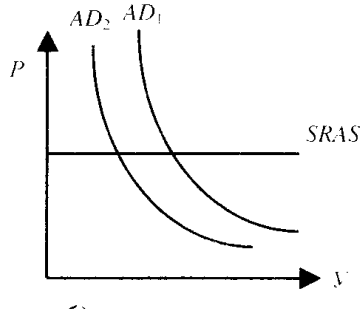
10. В соответствии с кейнсианской моделью:

- а) предложение порождает соответствующий спрос в экономике;
- б) цены и номинальная заработная плата гибкие;
- в) объем выпуска определяется запасом капитала в экономике;
- г) цены и номинальная заработная плата являются достаточно жесткими в краткосрочном периоде.

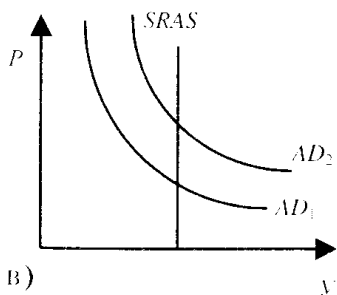
11. На каком из графиков показаны последствия увеличения предложения денег в краткосрочном периоде?



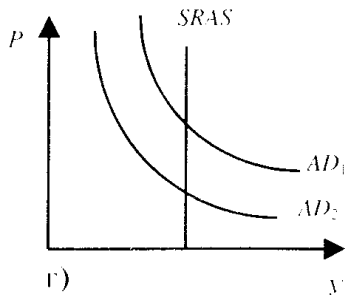
а)



б)

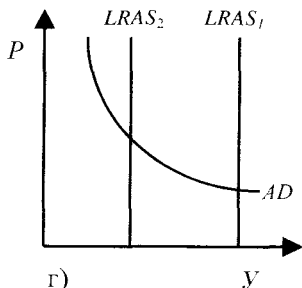
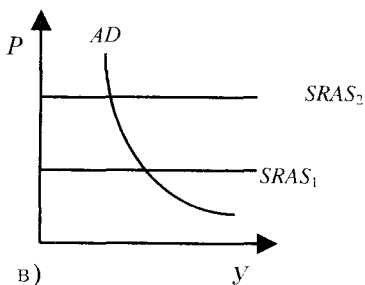
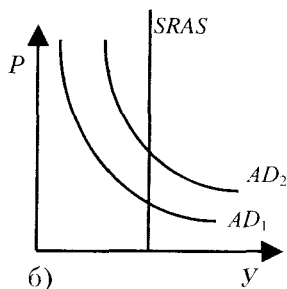
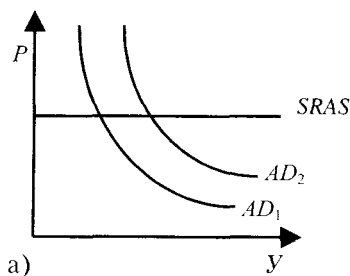


в)



г)

12. На каком из графиков показаны краткосрочные последствия неблагоприятного шока предложения, связанного с ростом цен на нефть?



III. Задачи и упражнения

1. Экономика первоначально находилась в состоянии полной занятости. Уравнение кривой совокупного спроса имело вид $Y = 2400 - 200P$ (в млрд руб.). Затем увеличение государственных закупок сдвинуло эту кривую в положение, описываемое уравнением $Y = 2500 - 200P$. Потенциальный ВВП равен 2000 млрд руб. Покажите графически и рассчитайте координаты (объем выпуска и уровень цен) точек краткосрочного и долгосрочного равновесия в экономике.

2. Первоначально экономика находилась в состоянии полной занятости, потенциальный ВВП был равен 3000 млрд долл. Уравнение кривой AD имело вид $Y = 3980 - 700P$. Падение инвестиционного спроса сдвинуло кривую AD таким образом, что в краткосрочном периоде равновесный ВВП со-

ставил 2860 млрд долл. Каковы будут в этом случае координаты точки равновесия в долгосрочном периоде?

3. Первоначально экономика находилась в состоянии полной занятости. Уравнение долгосрочной кривой совокупного предложения ($LRAS$): $Y = 4000$ млрд долл. Уравнение краткосрочной кривой совокупного предложения ($SRAS$): $P = 1,2$. Уравнение кривой совокупного спроса

(AD): $Y = 4 \frac{M}{P}$. В исходном состоянии денежная масса (M) равнялась 1200 млрд долл. Определить координаты точек равновесия в краткосрочном и долгосрочном периодах после увеличения денежной массы на 5 %.

4. Экономика, первоначально находившаяся на уровне потенциального объема выпуска, испытала негативный шок предложения, в результате которого уровень цен поднялся на 10 %. Исходное уравнение кривой AD имело вид $Y = 2500 - 250P$. Потенциальный ВВП составлял 2000 млрд долл. Каковы координаты точки краткосрочного равновесия в экономике, установившегося после шока?

5. Вследствие резкого увеличения цен на ресурсы краткосрочная кривая AS приняла вид: $P = 2,1$. Потенциальный ВВП, на уровне которого первоначально находилась экономика, составлял 2000 млрд долл. Уравнение кривой AD в исходном состоянии имело вид $Y = 3 \frac{M}{P}$. Предложение денег (M) равнялось 1200 млрд долл. В результате стабилизационной политики Центрального банка, изменившего величину денежной массы, экономика вернулась к состоянию полной занятости. На сколько увеличилось предложение денег в экономике?

Ответы к теме 3

I. Верны ли следующие утверждения? (Да/Нет)

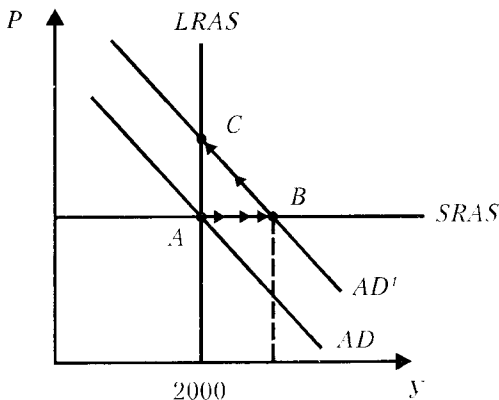
- | | | |
|---------|---------|---------|
| 1) Да; | 5) Да; | 9) Нет; |
| 2) Нет; | 6) Да; | 10) Да. |
| 3) Да; | 7) Нет; | |
| 4) Нет; | 8) Да; | |

II. Выберите единственный правильный ответ

- | | |
|-------|--------|
| 1) в; | 7) г; |
| 2) б; | 8) г; |
| 3) в; | 9) а; |
| 4) б; | 10) г; |
| 5) б; | 11) а; |
| 6) б; | 12) в. |

III. Задачи и упражнения

1.



т. B (краткосрочное равновесие): $Y = 2100$ млрд руб.; $P = 2$;
 г. C (долгосрочное равновесие): $Y = 2000$ млрд руб.; $P = 2.5$.

2. $Y = 3000$ млрд долл.; $P = 1.2$.

3. $Y = 4200$, $P = 1.2$; $Y = 4000$, $P = 1.26$.

4. $Y = 1950$, $P = 2.2$.

5. $\Delta M = 200$.

ТЕМА 4.

Макроэкономическое равновесие на товарном рынке.

Кейнсианская модель доходов и расходов

1. Верны ли следующие утверждения?

1. Плановые сбережения всегда равны плановым инвестициям.

Да.

Нет.

2. Если потенциальный ВВП равен 950, а фактический выпуск составляет 1000, то рецессионный разрыв равен 50 и экономика находится в состоянии спада.

Да.

Нет.

3. Мультипликатор автономных расходов легко может быть рассчитан по формуле $[1/(1-MPC)]$.

Да.

Нет.

4. В периоды высокой безработицы увеличение общего объема сбережений приведет к увеличению совокупного спроса и выпуска, поскольку возросшие сбережения могут быть направлены на финансирование инвестиций.

Да.

Нет.

5. Парадокс бережливости возникает при рецессионном или инфляционном разрыве.

Да.

Нет.

6. Увеличение товарных запасов заставляет фирмы увеличивать занятость.

Да.

Нет.

7. Если предельная склонность к потреблению составляет 0,7, то мультипликатор автономных расходов равен 7.

Да.

Нет.

8. Инфляция не влияет на процесс мультипликации автономных расходов.

Да.

Нет.

9. Чем выше предельная склонность к потреблению, тем больше мультипликатор автономных расходов.

Да.

Нет.

10. Если располагаемый доход уменьшится на 100, то потребительские расходы снизятся менее чем на 100.

Да.

Нет.

II. Задачи и упражнения

1. Функция потребления имеет вид

$$C = 150 + 0,85(Y - T),$$

а функция налогов имеет вид: $T = t_0 + t_1 \times Y$. Объем выпуска Y равен 5000. Рассчитайте, на какую величину увеличится потребление, если налоговая ставка t_1 снизится с 0,3 до 0,2.

2. Экономика описана следующими данными:

Инвестиции составляют 700, а располагаемый доход равен 3200; потребительские расходы составляют 2800; излишек государственного бюджета равен 100. Рассчитайте величину чистого экспорта.

3. Экономика описана следующими данными:

Равновесный уровень ВВП составляет 5000; функция потребления имеет вид: $C = 500 + 0,6Y$; функция инвестиций имеет вид: $I = 2000 - 10000r$. Рассчитайте величину равновесной реальной ставки процента.

4. Экономика описана следующими данными:

Потребление составляет 350; плановые инвестиции равны 100; государственные расходы составляют 150. Инвестиции возросли на 10, и новое равновесное значение дохода составило 640. Рассчитайте предельную склонность к потреблению (MPC).

5. Экономика описана следующими данными:

$$Y = C + I + G + X_n$$

$$C = 400 + 0,9Y_d$$

$$I = 200 + 0,25Y$$

$$X_n = 200 - 0,1Y$$

$$G = 200$$

$$t = 0,333$$

Рассчитайте: а) равновесный уровень дохода;

б) величину мультипликатора автономных расходов.

III. Выберите единственный правильный ответ

1. Предположим, что совокупный доход составляет 1500, потребление равно 1200, а запланированные инвестиции равны 400. Что из нижеперечисленного неверно?

- а) фактические инвестиции равны 300;
- б) запасы увеличатся на 100 и выпуск продукции возрастет;
- в) сбережения в экономике составят 300;
- г) запасы сократятся на 100, а выпуск возрастет.

2. В закрытой экономике расходы осуществляются домашними хозяйствами, фирмами и правительством. Если совокупное предложение превышает совокупный спрос, то:

- а) сумма потребления и инвестиций равна сбережениям;
- б) сбережения равны инвестициям;
- в) сбережения превышают планируемые инвестиции;
- г) номинальный выпуск останется неизменным;
- д) планируемые инвестиции превышают сбережения.

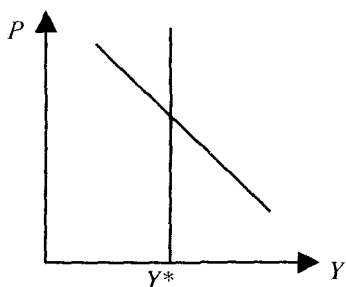
3. Если объем выпуска превосходит планируемые расходы, то:

- а) появляется нереализованная продукция и совокупный доход будет снижаться;
- б) появляется нереализованная продукция и совокупный доход будет возрастать;
- в) появляется нереализованная продукция, но совокупный доход останется неизменным;
- г) не произойдет ничего из вышеперечисленного;
- д) изменения в объемах нереализованной продукции и совокупного дохода не связаны друг с другом.

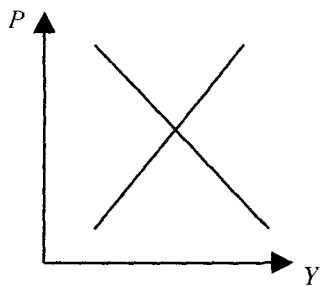
4. Используя крест Кейнса, определите, как изменится выпуск, если налоги увеличатся на 100, ставка процента останется неизменной, а предельная склонность к потреблению равна 0,6:

- а) выпуск увеличится на 170;
- б) выпуск уменьшится на 150;
- в) выпуск уменьшится на 170;
- г) выпуск останется без изменений;
- д) для прогноза динамики выпуска недостаточно данных.

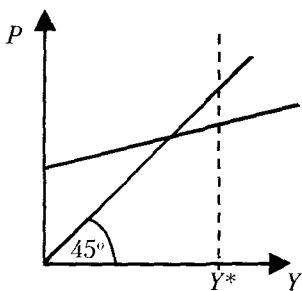
5. На каком из нижеследующих графиков представлен крест Кейнса?



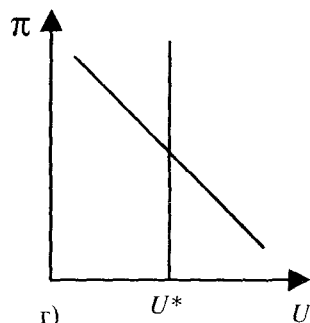
а)



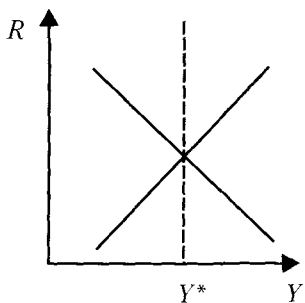
б)



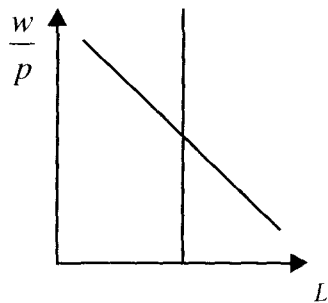
в)



г)



д)



е)

6. Потребление представлено функцией:

$$C = C_0 + b(Y - T).$$

Предельная склонность к сбережению равна 0,4; $Y = 1000$; ставка налогообложения составляет 30%; величина автономного потребления равна 200. Рассчитайте величину потребительских расходов:

- а) 600;
- б) 200;
- в) 620;
- г) 480;
- д) 520.

7. Экономика описана следующими данными:

Равновесный выпуск $Y = 5000$; функция потребления имеет вид: $C = 500 + 0,6(Y - T)$; налоги $T = 600$; государственные расходы составляют 1000; функция инвестиций имеет вид: $I = 2160 - 10000R$. В этом случае равновесная реальная ставка процента будет равна:

- а) 5%;
- б) 8%;
- в) 10%;
- г) 13%;
- д) 15%.

8. Допустим, что функция потребления задана уравнением: $C = 100 + 0,6(Y - T)$. Увеличение автономных инвестиций на 50 приведет к сдвигу кривой «инвестиции-сбережения»:

- а) вправо на 50;
- б) вправо на 30;
- в) вправо на 125;
- г) влево на 125;
- д) для расчета величины сдвига недостаточно данных.

9. Экономика описана следующими данными:

Равновесное значение дохода составляет 500; плановые инвестиции равны 50; потребление составляет 450. Инвестиции возросли на 10, а равновесный уровень дохода увеличился на 50. В этом случае предельная склонность к потреблению (MPC) будет равна:

- а) 0,2;
- б) 0,8;
- в) 0,6;
- г) 0,4;
- д) 0,7.

10. Взаимосвязь между предельной склонностью к потреблению и предельной склонностью к сбережению выражается в том, что:

- а) их сумма равна нулю;
- б) отношение между ними характеризует среднюю склонность к потреблению;
- в) их сумма равна располагаемому доходу, так как он распределяется на потребительские расходы и сбережения;
- г) точка на кривой, в которой они равны, соответствует «пороговому» уровню дохода;
- д) их сумма равна единице.

Ответы к теме 4

I. Верны ли следующие утверждения? (Да/Нет)

- | | |
|---------|---------|
| 1) Нет; | 6) Нет; |
| 2) Нет; | 7) Нет; |
| 3) Нет; | 8) Нет; |
| 4) Нет; | 9) Да; |
| 5) Нет; | 10) Да. |

II. Задачи и упражнения

- | | |
|----------|-------------|
| 1. 425; | 4. 0,75; |
| 2. -200; | 5. а) 4000; |
| 3. 5%; | б) 4,0. |

III. Выберите единственный правильный ответ

- | | |
|-------|--------|
| 1) г; | 6) в; |
| 2) в; | 7) г; |
| 3) а; | 8) в; |
| 4) б; | 9) б; |
| 5) в; | 10) д. |

ТЕМА 5.

Бюджетно-налоговая политика

1. Верны ли следующие утверждения?

1. Увеличение государственных расходов приводит к сдвигу кривой совокупного спроса вправо, а линии планируемых расходов вниз.

Да.

Нет.

2. Повышение предельных налоговых ставок способствует увеличению встроенной стабильности экономики, но препятствует экономическому росту.

Да.

Нет.

3. В условиях полной занятости увеличение государственных расходов сопровождается 100%-ным эффектом вытеснения.

Да.

Нет.

4. Динамика дефицита государственного бюджета не связана с изменениями величины чистого экспорта.

Да.

Нет.

5. Если правительство увеличивает социальные трансферты, то в экономике «срабатывает» мультипликатор налогов.

Да.

Нет.

6. Величина мультипликатора сбалансированного бюджета равна сумме мультипликатора налогов и мультипликатора государственных расходов.

Да.

Нет.

7. Если правительство повышает налоги, то в краткосрочном периоде уровень инфляции может снизиться, а в долгосрочном — увеличиться.

Да.

Нет.

8. Если правительство финансирует свои расходы за счет выпуска государственных займов, то среднерыночная ставка процента будет уменьшаться.

Да.

Нет.

9. Структурный дефицит государственного бюджета является результатом действия встроенных стабилизаторов экономики.

Да.

Нет.

10. Долговое финансирование бюджетного дефицита всегда является более желательным, чем эмиссионное.

Да.

Нет.

II. Задачи и упражнения

1. Экономика описана следующими данными:

Предельная склонность к потреблению равна 0,75; фактический объем выпуска составляет 2000. В целях стабилизации экономики правительство сокращает государственные закупки на 50 и увеличивает налоги на 20. Рассчитайте величину потенциального ВВП.

2. Предположим, что объем государственных закупок составляет 700; налоговые поступления в бюджет $T = 0,4Y$; государственные трансферты $F = 0,3Y$; уровень цен $P = 1$. Государственный долг равен 1500, а процентная ставка $R = 0,1$. Фактический объем выпуска составляет 2500, а потенциальный ВВП равен 3000. Каков в этом случае структурный дефицит государственного бюджета?

3. Экономика описана следующими данными:

Величина чистого экспорта составляет (-30). Налоговые поступления в бюджет равны 40. Величина потребления составляет 250, а объем выпуска равен 500. Общий объем национальных сбережений (как суммы сбережений остального мира, государственного и частного сектора) составляет 220. Рассчитайте сальдо государственного бюджета. Имеет ли место дефицит бюджета или излишек?

4. Экономика описана следующими данными:

Естественный уровень безработицы равен 7%, а фактический составляет 10%. Объем потенциального ВВП составляет 3000, а коэффициент чувствительности ВВП к динамике циклической безработицы равен 3. Предельная склонность к потреблению равна 0,9. Какую политику государственных расходов должно проводить правительство для стабилизации экономики? Рассчитайте, как изменится величина государственных расходов.

5. Экономика описана следующими данными:

Величина государственных расходов составляет 800; налоговые поступления в государственный бюджет равны 200; государственные трансферты равны 100; потребление составляет 2300; чистый экспорт равен (-200); общий дефицит госбюджета равен 800. Какова в этом случае величина бюджетных выплат по обслуживанию государственного долга?

III. Выберите единственный правильный ответ

1. Экономика описана следующими данными:

Потребительские расходы $C = -100 + 0,8Y_d$; инвестиции $I = 200$; государственные расходы $G = 800$; налоговая ставка $t = 0,2$. Если правительство примет решение балансировать государственный бюджет путем увеличения налоговых ставок и сокращения государственных расходов, то:

- а) ВВП превысит 2500;
 - б) ВВП окажется ниже 2500;
 - в) ВВП составит 2500;
 - г) для прогноза динамики ВВП недостаточно данных;
 - д) все вышеперечисленное неверно.
2. Эффект вытеснения возникает в том случае, когда:
- а) увеличение правительством налогов снижает располагаемый доход и расходы в частном секторе экономики;
 - б) снижение правительством подоходных налогов вызывает повышение процентных ставок, и чувствительные к ним расходы в частном секторе сокращаются;
 - в) сокращение государственных трансфертов вызывает вынужденное сокращение потребительских расходов;
 - г) правительство переходит от долгового финансирования бюджетного дефицита к его монетизации;
 - д) правительство вводит лимиты на наличность;
 - е) увеличение Центральным банком денежного предложения увеличивает процентные ставки, и чувствительные к ним расходы в частном секторе снижаются.

3. Что из нижеперечисленного неверно?

- а) налоговая реформа предполагает снижение налоговых ставок в сочетании с расширением налоговой базы и выравниванием налогового бремени между различными категориями налогоплательщиков;
- б) высокие коэффициенты обслуживания государственного долга относительно ограничивают возможности снижения налоговых ставок;
- в) снижение налоговых ставок может сопровождаться эффектом вытеснения;
- г) снижение налоговых ставок исключает возможность повышения уровня инфляции;
- д) снижение налоговых ставок может вызвать сокращение налоговых доходов бюджета.

4. Если экономика достигла уровня полной занятости ресурсов и при этом объем государственных расходов превышает объем налоговых поступлений в бюджет, то:

- а) эффект вытеснения снижается;
- б) возрастает структурная безработица;
- в) возникает первичный бюджетный дефицит;
- г) снижается уровень инфляции;
- д) возникает долговой кризис;
- е) возникает структурный дефицит госбюджета.

5. Предположим, что индекс опережающих индикаторов снижается. В этом случае можно ожидать всего нижеперечисленного, за исключением:

- а) роста безработицы;
- б) снижения налоговых поступлений в бюджет;
- в) спада производства;
- г) сокращения уровня бюджетного дефицита;
- д) стабилизации уровня инфляции;
- е) ответы г) и д) верны.

6. Монетизация бюджетного дефицита может привести:

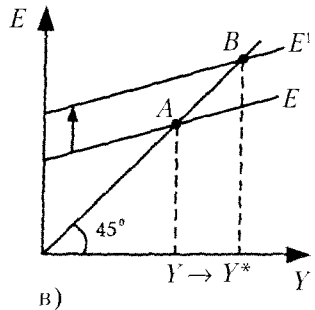
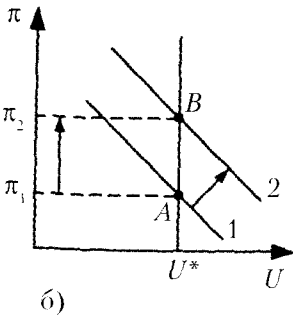
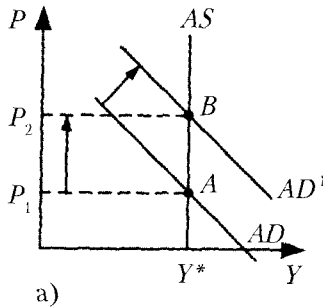
- а) к росту эффекта вытеснения;
- б) к снижению уровня налоговых поступлений в бюджет;
- в) к повышению уровня процентных ставок и валютного курса;

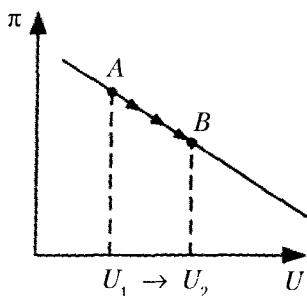
- г) к отмене лимитов на наличность;
- д) к сокращению объема квазифискальных операций;
- е) ответы г) или д) в зависимости от величины бюджетного дефицита.

7. Показатель долгового бремени Долг/ВВП увеличивается, если:

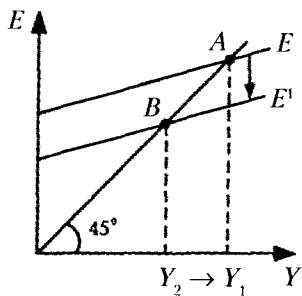
- а) снижается фактический дефицит госбюджета;
- б) снижается доля структурного бюджетного излишка в ВВП;
- в) снижается темп роста занятости и выпуска;
- г) возрастает номинальная ставка процента;
- д) возрастает ожидаемая инфляция;
- е) все предыдущие ответы неверны, так как этот показатель зависит от величины циклического бюджетного дефицита.

8. На каком из нижеследующих графиков изображены последствия сдерживающей бюджетно-налоговой политики правительства?





г)



д)

9. Если правительство предполагает увеличить налоги на 20, то, чтобы уровень выпуска остался неизменным, государственные закупки следует:

- а) увеличить более чем на 20;
- б) увеличить на 20;
- в) увеличить менее чем на 20;
- г) уменьшить на 20;
- д) уменьшить менее чем на 20.

10. Экономика описана следующими данными:

Автономное потребление равно 200; предельная склонность к сбережению равна 0,1; ставка налогообложения $t = 0,2$; инвестиции составляют 50, а государственные расходы равны 30. Фактический уровень безработицы превышает естественный на 2%, а коэффициент чувствительности колебаний ВВП к динамике циклической безработицы равен 3. Какое из нижеследующих утверждений окажется неверным в данной ситуации?

- а) правительству необходимо проводить антиинфляционную политику и сокращать инфляционный разрыв;
- б) правительству необходимо преодолевать рецессионный разрыв путем увеличения государственных расходов;
- в) необходимое для стабилизации приращение государственных расходов окажется примерно в 3,5 раза меньше, чем величина разрыва;

- г) если правительство увеличит свои расходы на всю величину разрыва, то в экономике возникнет инфляционный бум;
- д) равновесный уровень выпуска составляет 1000.

Ответы к теме 5

I. Верны ли следующие утверждения? (Да/Нет)

- | | |
|---------|----------|
| 1) Нет; | 6) Нет; |
| 2) Да; | 7) Да; |
| 3) Да; | 8) Нет; |
| 4) Нет; | 9) Нет; |
| 5) Да; | 10) Нет. |

II. Задачи и упражнения

1. 1740;
2. 550;
3. Дефицит госбюджета равен 20;
4. Правительство должно увеличить государственные расходы на 27;
5. 100.

III. Выберите единственный правильный ответ

- | | |
|-------|--------|
| 1) б; | 6) б; |
| 2) б; | 7) в; |
| 3) г; | 8) е; |
| 4) е; | 9) в; |
| 5) е; | 10) а. |

ТЕМА 6.

Спрос на деньги. Предложение денег. Равновесие на денежном рынке

I. Верны ли следующие утверждения?

1. Деньги — это вид финансовых активов, который может быть использован для сделок.

Да.

Нет.

2. Ликвидность — это свойство денег, характеризующее их способность быстро и с минимальными издержками обмениваться на любой другой вид активов.

Да.

Нет.

3. Наличные деньги состоят из монет, бумажных денег и средств на текущих счетах в банках.

Да.

Нет.

4. Квази-деньги — это сумма наличных денег и депозитов до востребования.

Да.

Нет.

5. Количественная теория денег предполагает, что увеличение предложения денег в экономике приводит к росту реального объема выпуска как в краткосрочном, так и в долгосрочном периоде.

Да.

Нет.

6. Нейтральность денег означает, что изменение их количества в обращении не окажет влияния ни на реальные, ни на номинальные переменные.

Да.

Нет.

7. Эффект Фишера описывает связь между уровнем инфляции и номинальной ставкой процента.

Да.

Нет.

8. Доход, получаемый государством от печатания денег, носит название «сеньораж».

Да.

Нет.

9. Денежный агрегат $M1$ включает наличность, депозиты до востребования и срочные депозиты.

Да.

Нет.

10. Если отношение резервы/депозиты превышает норму обязательных резервов, это означает, что банки имеют в своих активах избыточные резервы.

Да.

Нет.

II. Выберите единственный правильный ответ

1. Деньги выполняют функцию:

- а) защиты сбережений от инфляции;
- б) фактора производства;
- в) средства обращения;
- г) не выполняют ни одну из перечисленных функций.

2. Наиболее ликвидным активом является:

- а) сберегательный депозит;
- б) наличность;
- в) государственная облигация;
- г) акция автомобильной компании.

3. Денежный агрегат $M1$ не включает:

- а) наличные деньги;
- б) депозиты до востребования;
- в) дорожные чеки;
- г) срочные депозиты.

4. Если деньги совершают 5 оборотов в год, то в соответствии с количественной теорией:

- а) количество денег в обращении в 5 раз больше реального ВВП;
- б) количество денег в обращении составляет 25% номинального ВВП;
- в) объем номинального ВВП в 5 раз больше количества денег в обращении;
- г) количество денег в обращении составляет 20% реального ВВП.

5. Денежная база равна:

- а) сумме всех банковских депозитов;
- б) сумме наличности вне банковской системы и банковских резервов;
- в) сумме наличности вне банковской системы и банковских депозитов;
- г) денежному агрегату $M1$.

6. Если коэффициент наличность/депозиты снижается, то при прочих равных:
- а) предложение денег растет;
 - б) предложение денег падает;
 - в) денежный мультипликатор падает;
 - г) отношение резервы/депозиты растет.
7. В соответствии с эффектом Фишера более высокий уровень ожидаемой инфляции приводит к:
- а) росту реальной ставки процента;
 - б) росту реальных денежных остатков;
 - в) росту номинальной ставки процента;
 - г) росту как номинальной, так и реальной ставки процента.
8. Предложение денег в экономике:
- а) полностью определяется Центральным Банком;
 - б) целиком определяется поведением населения, которое держит на руках наличность, и коммерческими банками, куда население помещает часть денег;
 - в) определяется Центральным Банком, а также поведением населения (влияющим на соотношение наличность/депозиты) и действиями коммерческих банков;
 - г) полностью определяется темпом роста реального ВВП.
9. Предложение денег в общем виде можно определить как:
- а) сумму резервов коммерческих банков и наличности вне банковской системы;
 - б) сумму наличности и депозитов;
 - в) разность депозитов коммерческих банков и их резервов;
 - г) сумму депозитов и резервов коммерческих банков.
10. В соответствии с портфельными теориями спрос на деньги положительно зависит от:
- а) реальных ожидаемых доходов по акциям;
 - б) реального накопленного богатства;
 - в) реальных ожидаемых доходов по облигациям;
 - г) ожидаемой инфляции.

III. Задачи и упражнения

1. Если реальный ВВП увеличивается на 3%, скорость обращения денег возрастает на 5%, а уровень цен повышается на 6%, то как изменится предложение денег?

2. Депозиты банка составляют 950 тыс. долл., общие резервы банка равны 220 тыс. долл., норма обязательных резервов равна 20%. Какова величина избыточных резервов банка?

3. Пусть норма обязательных резервов составляет 15%. Депозиты банковской системы в 5 раз превышают массу наличных денег. Общая величина обязательных резервов составляет 300 млрд руб. Найти объем предложения денег в экономике.

4. Денежная база равна 200 млрд долл., норма обязательных резервов равна 10%, а соотношение наличность/депозиты составляет 0,3. Найти объем депозитов.

5. Сумма депозитов коммерческих банков равна 400 млрд долл., объем выданных кредитов составляет 340 млрд долл. Избыточные резервы равны 12 млрд долл. Какова норма обязательных резервов?

Ответы к теме 6

I. Верны ли следующие утверждения? (Да/Нет)

- | | |
|---------|---------|
| 1) Да; | 6) Нет; |
| 2) Да; | 7) Да; |
| 3) Нет; | 8) Да; |
| 4) Нет; | 9) Нет; |
| 5) Нет; | 10) Да. |

II. Выберите единственный правильный ответ

- | | |
|-------|--------|
| 1) в; | 6) а; |
| 2) б; | 7) в; |
| 3) г; | 8) в; |
| 4) в; | 9) б; |
| 5) б; | 10) б. |

III. Задачи и упражнения

1. M^S увеличится на 4%;
2. $R_{\text{изб}} = 30$ тыс. долл.;
3. $M^S = 2400$ млрд руб.;
4. $D = 500$ млрд долл.;
5. $rr = 12\%$.

ТЕМА 7.

Банковская система.

Кредитно-денежная политика

I. Верны ли следующие утверждения?

1. Норма обязательных резервов — это минимальная доля депозитов, которую коммерческие банки обязаны хранить в виде беспроцентных вкладов в Центральном Банке.

Да.

Нет.

2. Банковская система со стопроцентным резервным покрытием (норма обязательных резервов равна 100%) не может создавать деньги посредством кредитной мультипликации.

Да.

Нет.

3. Увеличение доли денег, которую население хранит в виде наличности, при одновременном сокращении средств населения на счетах в банках, при прочих равных, расширяет возможности кредитной мультипликации в банковской системе.

Да.

Нет.

4. Увеличение банками доли средств, хранящихся в виде избыточных резервов, снижает возможности расширения предложения денег коммерческими банками.

Да.

Нет.

5. Обязательные резервы коммерческих банков являются активами Центрального Банка.

Да.

Нет.

6. Когда клиенты изымают деньги, хранящиеся в виде депозитов в коммерческих банках, то, при прочих равных, предложение денег в экономике будет иметь тенденцию к сокращению.

Да.

Нет.

7. Норма резервирования — это соотношение суммы избыточных резервов и депозитов коммерческих банков.

Да.

Нет.

8. Монетарная политика может воздействовать на реальные переменные главным образом в краткосрочном периоде.

Да.

Нет.

9. В период спада Центральный Банк для стабилизации экономики чаще всего проводит политику «дорогих денег».

Да.

Нет.

10. В качестве инструмента стимулирующей денежной политики Центральный Банк может использовать продажу государственных облигаций на открытом рынке.

Да.

Нет.

II. Выберите единственный правильный ответ

1. Функцией Центрального Банка не является:

- а) выдача кредитов коммерческим банкам;
- б) эмиссия денег;
- в) изменение налоговых ставок;
- г) хранение золотовалютных резервов.

2. Что из перечисленного входит в пассивы коммерческих банков?

- а) обязательные резервы;
- б) облигации казначейства;
- в) кредиты нефинансовым корпорациям;
- г) срочные депозиты.

3. Если Центральный Банк считает необходимым увеличить предложение денег, он может:

- а) повысить норму обязательных резервов;
- б) снизить учетную ставку;
- в) продать государственные облигации на открытом рынке;
- г) повысить ставку налога на прибыль корпораций.

4. Кредитно-денежная политика приводит к снижению предложения денег, когда:

- а) сокращаются государственные расходы;
- б) Центральный Банк продает государственные облигации коммерческим банкам;
- в) население покупает облигации нефтяной компании;
- г) корпорация продает акции населению и использует полученные средства для строительства нового предприятия.

5. К операциям, осуществляемым коммерческими банками, не относится:
- а) предоставление кредитов населению и другим банкам;
 - б) прием вкладов от населения;
 - в) покупка ценных бумаг;
 - г) эмиссия денег.
6. Учетная ставка — это:
- а) ставка, по которой Центральный Банк кредитует коммерческие банки;
 - б) ставка, по которой коммерческие банки кредитуют друг друга;
 - в) ставка, по которой банки кредитуют нефинансовые корпорации;
 - г) нет верного ответа.
7. Инструментом монетарной политики не являются:
- а) норма обязательных резервов;
 - б) учетная ставка процента;
 - в) государственные закупки товаров и услуг;
 - г) операции на открытом рынке.
8. Увеличение нормы обязательных резервов:
- а) увеличит предложение денег за счет роста денежного мультипликатора;
 - б) сократит предложение денег за счет уменьшения денежного мультипликатора;
 - в) увеличит предложение денег за счет снижения учетной ставки процента;
 - г) сократит предложение денег за счет покупки Центральным Банком государственных облигаций на открытом рынке.
9. Операции на открытом рынке — это:
- а) купля-продажа иностранной валюты коммерческими банками;
 - б) купля-продажа нефинансовыми корпорациями акций и облигаций на фондовой бирже;
 - в) купля-продажа товаров на мировых рынках отечественными компаниями;
 - г) купля-продажа государственных ценных бумаг Центральным Банком.

10. Если Центральный Банк выкупает у коммерческих банков часть государственных облигаций, выпущенных в счет покрытия бюджетного дефицита, то:

- а) это приводит к сокращению денежной базы и предложения денег в экономике;
- б) это приводит к росту учетной ставки и снижению предложения денег;
- в) это увеличивает денежную базу и предложение денег в экономике;
- г) это увеличивает денежную базу и сокращает предложение денег в экономике.

III. Задачи и упражнения

1. Для финансирования бюджетного дефицита были выпущены облигации на сумму 200 млрд руб. Центральный Банк на вторичном рынке выкупил $1/5$ часть этих облигаций. Рассчитайте, как изменится предложение денег в экономике в результате этой операции Центрального Банка, если норма обязательных резервов составляет 20%, а соотношение наличность/депозиты равно 0,2.

2. Соотношение наличность/депозиты составляет 0,1. Норма обязательных резервов равна 0,15. С помощью операций на открытом рынке Центральный Банк решает увеличить предложение денег в экономике на 220 млн долл. На какую сумму он должен купить государственные облигации?

3. Если Центральный Банк продаст на открытом рынке коммерческим банкам государственные облигации на сумму 20 млн долл., то на сколько может максимально сократиться предложение денег при норме обязательных резервов 12,5%?

4. Центральный Банк купил у частной фирмы государственные облигации на сумму 150 000 долл. и перечислил эту сумму на текущий счет фирмы в коммерческом банке. Если норма обязательных резервов составляет 15%, то каково максимально возможное увеличение предложения денег в экономике?

5. Бюджетный дефицит составил 15 млрд руб. и был полностью профинансирован долговым способом. В дальнейшем

треть общего объема облигаций была выкуплена у коммерческих банков Центральным банком. Как при этом могло максимально измениться предложение денег, если известно, что 2% суммы, полученной от продажи облигаций, коммерческие банки сохранили в виде избыточных резервов, а норма обязательных резервов была равна 7%?

Ответы к теме 7

1. Верны ли следующие утверждения? (Да/Нет)

- | | |
|---------|----------|
| 1) Да; | 6) Да; |
| 2) Да; | 7) Нет; |
| 3) Нет; | 8) Да; |
| 4) Да; | 9) Нет; |
| 5) Нет; | 10) Нет. |

II. Выберите единственный правильный ответ

- | | |
|-------|--------|
| 1) в; | 6) а; |
| 2) г; | 7) в; |
| 3) б; | 8) б; |
| 4) б; | 9) г; |
| 5) г; | 10) в. |

III. Задачи и упражнения

1. $\Delta M^s = 120$ млрд руб.;
2. 50 млн долл.;
3. $\Delta M^s = -160$ млн долл.;
4. $M_s = 1\,000\,000$ долл.;
5. $\Delta M^s = 70$ млрд руб.

ТЕМА 8.

Макроэкономическое равновесие на товарном и денежном рынках. Модель *IS-LM*

I. Верны ли следующие утверждения?

1. Если ЦБ увеличивает предложение денег, то кривая *LM* становится более крутой.

Да.

Нет.

2. Если правительство увеличивает налоги, то кривая планируемых расходов смещается вниз, кривая *IS* — влево, а кривая *AD* — вправо.

Да.

Нет.

3. Если уровень цен повышается, то кривая *LM* смещается влево, а кривая *AD* — вниз.

Да.

Нет.

4. Наклон кривой «инвестиции—сбережения» определяется величинами ставки налогообложения, предельной склонности к потреблению и к импорту, а также чувствительностью инвестиций и чистого экспорта к динамике процентной ставки.

Да.

Нет.

5. При высокой чувствительности инвестиций и чистого экспорта к динамике процентных ставок кривая *LM* становится пологой.

Да.

Нет.

6. Справа от кривой *IS* величина сбережений превосходит объем инвестиций, а совокупное предложение превышает совокупный спрос.

Да.

Нет.

7. Кривая «инвестиции—сбережения» имеет положительный наклон, как и линия планируемых расходов.

Да.

Нет.

8. Слева от кривой *IS* величины процентных ставок и выпуска относительно низкие, а уровень сбережений превосходит объем инвестиций.

Да.

Нет.

9. Если в экономике спад производства, а ЦБ поддерживает процентную ставку на неизменном уровне, то кривые IS и LM сдвигаются влево.

Да.

Нет.

10. Если спрос на деньги не зависит от ставки процента, то кривая LM окажется вертикальной.

Да.

Нет.

II. Задачи и упражнения

1. Экономика описана следующими данными:

$$C = 300 + 0,8Y_d \Rightarrow (\text{потребление});$$

$$I = 200 - 1500R \Rightarrow (\text{инвестиции});$$

$$X_n = 100 - 0,04Y - 500R \Rightarrow (\text{чистый экспорт});$$

$$M_d = (0,5Y - 2000R)P \Rightarrow (\text{спрос на деньги});$$

$$G = 200 \Rightarrow (\text{государственные расходы});$$

$$t = 0,2 \Rightarrow (\text{налоговая ставка});$$

$$M_s = 550 \Rightarrow (\text{номинальное предложение денег});$$

$$P = 1 \Rightarrow (\text{предопределенный уровень цен}).$$

а) Каковы в этом случае уравнения кривых IS и LM ?

б) Каков равновесный уровень выпуска?

в) Каков уровень равновесной ставки процента?

2. Покажите графически краткосрочные результаты антиинфляционной политики снижения государственных расходов, используя одновременно модели Кейнсианского креста, $AD-AS$ и $IS-LM$.

3. Экономика описана следующими данными:

$$Y = C + I + G + X_n \Rightarrow (\text{тождество дохода});$$

$$C = 400 + 0,9 Y_d \Rightarrow (\text{потребление});$$

$$I = 200 - 1800R \Rightarrow (\text{инвестиции});$$

$$X_n = 200 - 0,1Y - 200R \Rightarrow (\text{чистый экспорт});$$

$$M = (0,8Y - 3000R)P \Rightarrow (\text{спрос на деньги});$$

$$G = 200 \Rightarrow (\text{госрасходы});$$

$$t = 0,3333 \Rightarrow (\text{налоговая ставка});$$

$$M_s = 1104 \Rightarrow (\text{номинальное предложение денег});$$

$$P = 1 \Rightarrow (\text{предопределенный уровень цен}).$$

а) Рассчитайте равновесные уровни выпуска и ставки процента.

б) Выведите уравнение кривой совокупного спроса.

4. Предположим, что в экономике существует только транзакционный спрос на деньги.

- а) Как в этом случае будет выглядеть кривая LM ?
- б) Если правительство увеличит государственные расходы, то как изменится объем выпуска? Иллюстрируйте ваш ответ графически.
- в) Объясните, почему в данном случае уравнение кривой LM становится уравнением совокупного спроса?

5. Экономика описана следующими данными:

$$Y = 1700 - 100R \Rightarrow \text{(уравнение } IS\text{)};$$

$$Y = 500 + 100R \Rightarrow \text{(уравнение } LM\text{)};$$

$$P = 2 \Rightarrow \text{(уровень цен)}.$$

- а) Если правительство увеличит государственные расходы на 50, то на какую величину сдвинется кривая IS ? Как изменится уравнение кривой IS ?
- б) Если, наоборот, ЦБ увеличит денежное предложение на 200 (при исходном уровне госзакупок), то на какую величину сдвинется кривая LM ? Как изменится уравнение кривой LM ?
- в) Предположим, что при первоначальных параметрах фискальной и монетарной политики уровень цен возрастет с 2 до 4. На какую величину и в каком направлении сдвинется кривая LM ? Как изменится уравнение кривой LM ?

III. Выберите единственный правильный ответ

1. Если правительство увеличивает налоги, а целью ЦБ является поддержка неизменной процентной ставки, то ЦБ должен:

- а) увеличить денежное предложение;
- б) уменьшить денежное предложение;
- в) сначала увеличить, а потом уменьшить предложение денег;
- г) сначала уменьшить, а потом увеличить предложение денег;
- д) такая комбинация мер фискальной и монетарной политики объективно невозможна.

2. Какое из следующих утверждений является правильным?

- а) кривая LM имеет положительный наклон и строится для данного уровня дохода;
 - б) кривая LM имеет отрицательный наклон и возрастание уровня цен сдвигает ее вверх;
 - в) кривая LM имеет положительный наклон и строится для данного уровня реального денежного предложения;
 - г) в любой точке кривой LM фактические расходы равны запланированным расходам;
 - д) все вышеперечисленные утверждения неверны.
3. В точке пересечения кривых IS и LM :
- а) реальное денежное предложение равно реальному спросу на деньги;
 - б) планируемые расходы равны фактическим расходам;
 - в) уровни выпуска и процентной ставки удовлетворяют условиям равновесия товарного и денежного рынков;
 - г) все вышеперечисленное верно.
4. Если Центральный Банк уменьшает денежное предложение в то же время, когда правительство увеличивает налоги, то:
- а) ставка процента несомненно повысится;
 - б) ставка процента обязательно снизится;
 - в) равновесный уровень дохода обязательно возрастет;
 - г) равновесный уровень дохода несомненно снизится;
 - д) для прогноза динамики уровня дохода и ставки процента недостаточно информации.
5. Кривая IS сдвинется вправо, если:
- а) повышается уверенность потребителей в улучшении экономической конъюнктуры;
 - б) правительство увеличивает объем субсидий производителям и уровень социальных трансфертов;
 - в) ожидания фирм становятся более оптимистичными и они увеличивают уровень инвестиций;
 - г) все вышеперечисленное верно;
 - д) в случаях а) и б) кривая IS сдвинется влево.
6. Если предельная склонность к потреблению равна 0,75, то при сокращении налогов на 100:

- а) кривая IS сдвинется вправо на 100;
- б) кривая LM сдвинется вправо на 300;
- ✓ в) кривая IS сдвинется вправо на 300;
- г) кривые IS и LM одновременно сдвинутся вправо на 300;
- д) кривая IS сдвинется вправо на 400.

7. В модели $IS-LM$ увеличение спроса на деньги при каждом данном уровне выпуска и уровне процентных ставок приведет:

- а) к увеличению выпуска и снижению процентных ставок;
- б) к увеличению выпуска и росту процентных ставок;
- в) к снижению выпуска и снижению процентных ставок;
- г) к снижению выпуска и повышению процентных ставок;
- д) ни выпуск, ни ставка процента не изменятся.

8. Если Центральный Банк поддерживает курс на стабилизацию выпуска, то, столкнувшись с неблагоприятным шоком со стороны предложения, он должен:

- а) увеличить государственные расходы;
- б) снизить государственные расходы;
- ✓ в) увеличить предложение денег;
- г) сократить предложение денег;
- д) снизить налоговые ставки;
- е) ввести лимиты на наличность.

9. Экономика описана следующими данными:

$$C = 400 + 0,9Y_d \Rightarrow (\text{потребление});$$

$$I = 300 - 2000R \Rightarrow (\text{инвестиции});$$

$$X_n = 100 - 0,05Y - 1000R \Rightarrow (\text{чистый экспорт});$$

$$M = (0,4Y - 100R)P = (\text{номинальное предложение денег});$$

$$G = 100 \Rightarrow (\text{госрасходы});$$

$$t = 0,5 \Rightarrow (\text{налоговая база});$$

$$M_s = 180 \Rightarrow (\text{номинальное предложение денег});$$

$$P = 1 \Rightarrow (\text{предопределенный уровень цен}).$$

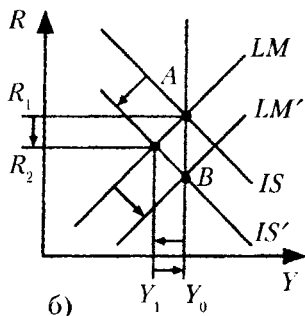
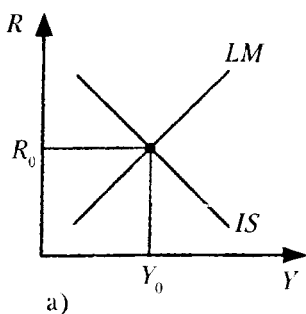
В этом случае равновесные уровни дохода и ставки процента будут равны:

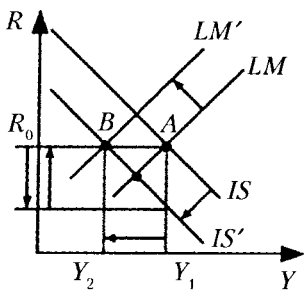
- а) 500 и 20%;
- б) 600 и 15%;
- в) 550 и 15%;
- г) 600 и 20%;
- д) для расчета недостаточно данных.

10. Рост автономных инвестиционных расходов на 10 приведет к сдвигу кривой *IS*:

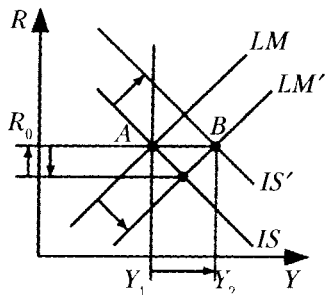
- а) вправо на 10;
- б) влево на 10;
- в) вправо на величину $10 \times \frac{1}{1-b}$, где b – предельная склонность к потреблению;
- г) влево на величину $10 \times \frac{1}{1-b}$;
- д) вправо на величину $10 \times \frac{b}{1-b}$.

11. Если правительство сокращает государственные расходы, а Центральный банк поддерживает ставку процента на неизменном уровне, то какой из нижеследующих графиков описывает данную стратегию?

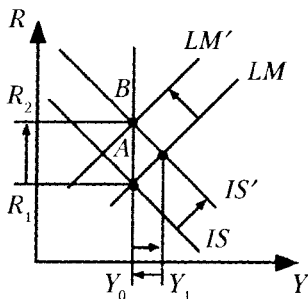




в)



г)



д)

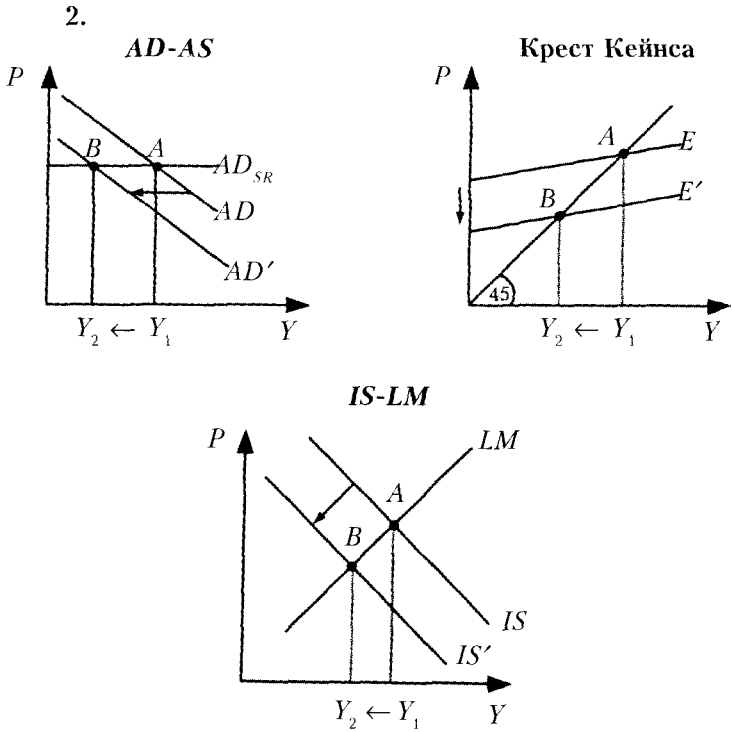
Ответы к теме 8

I. Верны ли следующие утверждения? (Да/Нет)

- | | |
|---------|---------|
| 1) Нет; | 6) Да; |
| 2) Нет; | 7) Нет; |
| 3) Нет; | 8) Нет; |
| 4) Да; | 9) Да; |
| 5) Нет; | 10) Да. |

II. Задачи и упражнения

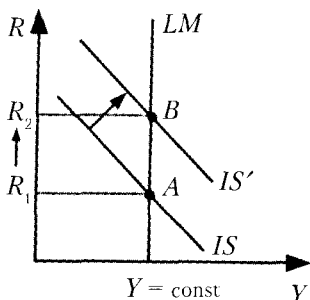
1. а) уравнение кривой IS имеет вид $Y = 2000 - 5000R$;
уравнение кривой LM имеет вид $Y = 1100 + 4000R$;
- б) равновесный уровень выпуска $Y = 1500$;
- в) равновесный уровень ставки процента $R = 10\%$.



3. а) равновесный уровень выпуска $Y = 1680$;
равновесная ставка процента $R = 8\%$;
б) уравнение кривой AD имеет вид

$$Y = 773,2 + 0,97G + 0,64 \frac{M}{P}.$$

4. а) кривая LM окажется вертикальной;
б) объем выпуска останется без изменений, так как величина эффекта вытеснения составит 100%.



в) если в экономике только транзакционный спрос на деньги, то его функция имеет вид

$$M_D = (kY)P,$$

где Y – уровень выпуска;

P – уровень цен;

k – коэффициент чувствительности спроса на деньги к динамике выпуска.

В этом случае уравнение кривой LM принимает вид

$$Y = \frac{1}{k} \times \frac{M}{P} = \frac{M}{kP} = \frac{MV}{P},$$

так как $V = \frac{1}{k} \Rightarrow$ (скорость обращения денег).

В свою очередь, $Y = \frac{MV}{P} \Rightarrow$ (уравнение совокупного спроса)¹.

5. а) кривая IS сдвинется вправо на 200;

уравнение кривой IS примет вид $Y = 1900 - 100R$;

б) кривая LM сдвинется вправо на 100;

уравнение кривой LM примет вид $Y = 600 + 100R$;

в) кривая LM сдвинется влево на 250;

уравнение кривой LM примет вид $Y = 250 + 100R$.

III. Выберите единственный правильный ответ

- | | | | |
|-------|-------|-------|--------|
| 1) б; | 4) г; | 7) г; | 10) в; |
| 2) в; | 5) г; | 8) в; | 11) в. |
| 3) г; | 6) в; | 9) а; | |

¹ Подробнее об этих зависимостях см.: Аганова Т.А., Серегина С.Ф. Макроэкономика: Учебник, 7-е изд. – М., 2005. – Гл. 4, 7, 9.

ТЕМА 9.

Совокупное предложение и кривая Филлипса

1. Верны ли следующие утверждения?

1. В соответствии с современными представлениями краткосрочная кривая совокупного предложения имеет положительный наклон.

Да.

Нет.

2. Краткосрочная кривая Филлипса — это иное выражение краткосрочной кривой совокупного предложения.

Да.

Нет.

3. В долгосрочном периоде, как и в краткосрочном, существует обратная зависимость между инфляцией и безработицей.

Да.

Нет.

4. Теория рациональных ожиданий предполагает, что агенты формируют свои ожидания на основе оптимального использования всей доступной им информации, включая информацию о текущей экономической политике, и не допускают систематических ошибок.

Да.

Нет.

5. Коэффициент потерь (жертв) показывает, на сколько процентных пунктов необходимо увеличить годовой реальный ВВП, чтобы сократить уровень инфляции на один процентный пункт.

Да.

Нет.

6. Сторонники теории рациональных ожиданий считают, что издержки борьбы с инфляцией могут быть существенно уменьшены, если антиинфляционная политика правительства пользуется доверием населения.

Да.

Нет.

7. Согласно моделям жесткой заработной платы, неверных представлений работников, несовершенной информации величина выпуска превосходит естественный уровень тогда, когда уровень цен превышает ожидаемое значение.

Да.

Нет.

8. Принципиальное различие между теориями адаптивных и рациональных ожиданий состоит в том, что инфляция не относится к числу ожидаемых явлений в первом случае и ожидается во втором.

Да.

Нет.

9. Рост мировых цен на нефть отразится сдвигом влево краткосрочной кривой Филлипса.

Да.

Нет.

10. В соответствии с краткосрочной кривой Филлипса более высокий уровень циклической безработицы соответствует и более высокому уровню инфляции.

Да.

Нет.

II. Выберите единственный правильный ответ

1. Если уровень безработицы опускается ниже естественного уровня, в то время как инфляция растет, это означает, что в экономике имеет место:

- а) инфляция издержек;
- б) инфляция спроса;
- в) шок предложения;
- г) стагфляция.

2. Краткосрочная кривая Филлипса сдвинется вправо вверх в случае:

- а) роста инфляции;
- б) снижения безработицы;
- в) снижения ожидаемой инфляции;
- г) неблагоприятного шока предложения (роста цен на ресурсы).

3. О взаимосвязи между краткосрочной кривой совокупного предложения и кривой Филлипса можно сказать, что:

- а) взаимосвязи между ними не существует;
- б) существует несколько краткосрочных кривых AS для каждой кривой Филлипса;
- в) существует только одна кривая Филлипса, соответствующая краткосрочной кривой AS ;
- г) существует несколько кривых Филлипса для каждой краткосрочной кривой AS .

4. В соответствии с современной версией кривой Филлипса уровень инфляции положительно зависит от:

- а) ожидаемой инфляции;
- б) естественного уровня инфляции;
- в) шоков предложения;
- г) все предыдущие ответы верны.

5. Кривая Филлипса сдвигается влево вниз, если:

- а) сокращаются темпы инфляции при росте уровня безработицы;
- б) сокращается уровень безработицы при увеличении темпов инфляции;
- в) происходит благоприятный шок предложения (падают цены на нефть);
- г) растут инфляционные ожидания.

6. Если фактический уровень безработицы равен естественному, то фактически уровень инфляции может превысить ожидаемый при условии:

- а) роста цен на сырье;
- б) снижения цен на сырье;
- в) неизменности цен на сырье;
- г) неизменности ставок номинальной заработной платы.

7. Что из перечисленного ниже не приведет к сдвигу вправо вверх краткосрочной кривой Филлипса?

- а) рост инфляционных ожиданий;
- б) снижение предложения денег;
- в) неблагоприятный шок предложения;
- г) нет верного ответа.

8. Естественный уровень безработицы равен 5%, уровень ожидаемой инфляции составляет 2%, относительное отклонение ВВП от потенциала меньше 0, ценовые шоки отсутствуют. В этом случае фактический уровень инфляции будет:

- а) выше 2%;
- б) ниже 2%;
- в) равен 2%;
- г) равен 5%.

9. Коэффициент потерь от борьбы с инфляцией равен 5. Если при этом уровень инфляции был снижен за год на 2 процентных пункта, то чему была равна годовая потеря ВВП?

- а) 10%;
- б) 20%;
- в) 2,5%;
- г) 3%.

10. Естественный уровень безработицы в экономике равен 5%. Кривая Филлипса задана уравнением $\pi = \pi_{-1} - 0,6(u - u^*)$. Коэффициент связи циклической безработицы и относительного отклонения фактического ВВП от потенциального равен 3. В результате антиинфляционной политики правительства темп инфляции в экономике снизился по сравнению с предшествующим периодом. В этом случае коэффициент потерь от борьбы с инфляцией составил:

- а) 2;
- б) 3;
- в) 6;
- г) 5.

III. Задачи и упражнения

1. Уравнение кривой Филлипса имеет вид

$$\pi = \pi^e - 0,3(u - u^*) + \varepsilon.$$

Ожидаемая инфляция составляет 10%, а естественный уровень безработицы равен 5%, шоки предложения отсутствуют. Центральный банк в целях снижения инфляции сократил предложение денег в экономике, что привело к увеличению фактической безработицы до 10%. Чему будет равен фактический уровень инфляции, если инфляционные ожидания не изменились?

2. Предположим, что кривая Филлипса задана уравнением

$$\pi = \pi_{-1} - 0,5(u - u^*), \text{ где } u^* = 0,06.$$

Если фактический уровень инфляции оказался на 5 процентных пунктов ниже, чем в предшествующем периоде, то какой стала величина фактической безработицы?

3. Используя условие предыдущей задачи, рассчитайте коэффициент потерь от снижения инфляции на 5 процентных пунктов, если коэффициент связи между динамикой циклической безработицы и относительным отклонением ВВП от потенциала (в законе Оукена) равен 2.

4. Пусть уравнение краткосрочной кривой совокупного предложения имеет вид $P = P^e + 0,1(Y - Y^*) + E$, где E – шоки предложения. Кривая совокупного спроса представлена как $Y = 2500 - 15P$. В исходном состоянии $P = P^e = 100$, потенциальный объем выпуска (Y^*) равен 1000. Произошел неблагоприятный шок предложения, что привело к росту цен на 20 пунктов при каждом уровне выпуска ($E = 20$). Кривая совокупного спроса осталась прежней. Найти краткосрочный равновесный объем выпуска и уровень цен, установившиеся после шока.

5. Уравнение краткосрочной кривой AS представлено как $Y = Y^* + 600(P - P^e)$. Кривая AD задана уравнением $Y = 2000 - 200P$. Потенциальный объем выпуска равен 1100. В исходном равновесном состоянии $P = P^e = 1$. В результате политики увеличения государственных расходов, направленной на снижение уровня безработицы, уравнение кривой AD приняло вид $Y = 2100 - 200P$. Каковы координаты нового (краткосрочного) равновесия в экономике при условии, что ценовые ожидания экономических агентов остались прежними.

6. Пусть кривая Филлипса имеет вид $\pi = \pi^e - 0,4(u - 0,05)$. Инфляционные ожидания являются адаптивными и формируются на уровне инфляции прошлого года. Первоначально экономика находится в состоянии долгосрочного равновесия с темпом инфляции 2% в год. Если правительство проводит стимулирующую политику в целях увеличения ВВП на 5% по сравнению с потенциальным выпуском, то каким будет темп инфляции в следующем периоде, если коэффициент связи циклической безработицы и относительного отклонения ВВП от потенциала равен 2,5.

Ответы к теме 9

I. Верны ли следующие утверждения? (Да/Нет)

- | | |
|---------|----------|
| 1) Да. | 6) Да. |
| 2) Да. | 7) Да. |
| 3) Нет. | 8) Нет. |
| 4) Да. | 9) Нет. |
| 5) Нет. | 10) Нет. |

II. Выберите единственный правильный ответ

- | | |
|-------|--------|
| 1) б; | 6) а; |
| 2) г; | 7) б; |
| 3) в; | 8) б; |
| 4) г; | 9) а; |
| 5) в; | 10) г. |

III. Задачи и упражнения

1. $\pi = 8,5\%$;
2. $u = 16\%$;
3. К.п. = 4;
4. $Y = 880; P = 108$.
5. $P = 2, Y = 1700$;
6. $\pi = 2,8\%$.

ТЕМА 10.

Экономический рост. Модель Солоу

I. Верны ли следующие утверждения?

1. Если в течение 10 лет в экономике ежегодно наблюдается рост номинального ВВП, то можно сказать, что в стране имеет место экономический рост.

Да.

Нет.

2. Темп роста реального ВВП в расчете на душу населения всегда ниже, чем темп роста в расчете на одного занятого.

Да.

Нет.

3. Технологический прогресс является интенсивным фактором экономического роста.

Да.

Нет.

4. Экологические и ресурсные ограничения относятся к факторам, сдерживающим экономический рост.

Да.

Нет.

5. В экзогенных моделях роста инвестиции в человеческий капитал, научные исследования, изменения в технологии являются эндогенными переменными.

Да.

Нет.

6. Устойчивый темп роста дохода в расчете на одного работника в модели Солоу определяется темпом трудосберегающего технологического прогресса.

Да.

Нет.

7. В условиях, соответствующих «золотому правилу», предельная производительность капитала равна сумме нормы выбытия, темпа роста населения и темпа технологического прогресса.

Да.

Нет.

8. В соответствии с моделью Солоу более высокая норма сбережений, при прочих равных, соответствует более низкому устойчивому уровню капиталовооруженности труда.

Да.

Нет.

9. Модель Солоу учитывает влияние технологического прогресса на экономический рост, но этот фактор задается в данной модели экзогенно.

Да.

Нет.

10. Согласно эмпирическим данным, расходы на оборону по-разному влияют на темпы экономического роста в зависимости от того, какова их доля в ВВП.

Да.

Нет.

II. Выберите единственный правильный ответ

1. Величина изменения запаса капитала определяется:

- а) разностью между валовыми инвестициями и амортизацией;
- б) суммой валовых инвестиций и амортизации;
- в) суммой чистых инвестиций и амортизации;
- г) разностью между чистыми инвестициями и амортизацией.

2. Если срок службы оборудования составляет 25 лет, то норма амортизации равна:

- а) 2%, или 0,02;
- б) 4%, или 0,04;
- в) 25%, или 0,25;
- г) 1%, или 0,01.

3. В соответствии с моделью Солоу в экономике при отсутствии роста населения и технологического прогресса устойчивый уровень капиталовооруженности возрастет, если:

- а) увеличится норма амортизации;
- б) увеличится уровень потребления в расчете на душу населения;
- в) увеличится норма сбережений;
- г) нет верного ответа.

4. После осуществления мер экономической политики, направленных на увеличение нормы сбережений, был достигнут новый устойчивый уровень капиталовооруженности. В результате:

- а) запас капитала в расчете на одного работника остался прежним;
- б) уровень капиталовооруженности снизился по сравнению с исходным;

- в) уровень выпуска в расчете на одного работника стал выше по сравнению с исходным состоянием;
- г) уровень выпуска в расчете на одного работника остался прежним.

5. В соответствии с моделью Солоу страна с более высоким темпом роста населения будет иметь (при прочих равных):

- а) более высокий устойчивый уровень выпуска в расчете на душу населения;
- б) более низкий темп роста выпуска в расчете на душу населения в устойчивом состоянии;
- в) более высокий темп роста выпуска в расчете на душу населения в устойчивом состоянии;
- г) более низкий устойчивый уровень выпуска в расчете на душу населения.

6. Источником интенсивного экономического роста может служить:

- а) расширение посевных площадей в сельском хозяйстве;
- б) открытие новых месторождений природного газа;
- в) рост производительности труда в связи с использованием компьютеров нового поколения;
- г) увеличение продолжительности рабочей недели.

7. В модели Солоу с учетом роста населения (с темпом n) и трудосберегающего технологического прогресса (с темпом g) темп роста выпуска на одного работника в устойчивом состоянии равен:

- а) 0;
- б) n ;
- в) g ;
- г) $n + g$.

8. В соответствии с моделью Солоу в условиях роста населения (с темпом n) и технологического прогресса (с темпом g) темп роста общего выпуска в устойчивом состоянии равен:

- а) 0;
- б) n ;
- в) g ;
- г) $n + g$.

9. Что из перечисленного ниже является фактором роста потенциального ВВП?

- а) рост численности рабочей силы;
- б) рост запаса капитала в экономике;
- в) рост производительности труда в экономике;
- г) все предыдущие ответы верны.

10. Если доля капитала в валовом национальном доходе составляет 25%, а доля труда — 75%, то при ежегодном росте запаса капитала на 2%, росте рабочей силы на 3% и росте ВНД в целом на 2% совокупная производительность факторов:

- а) будет расти на 2,75% в год;
- б) будет расти на 5% в год;
- в) будет падать на 3% в год;
- г) будет падать на 0,75 % в год.

III. Задачи и упражнения

1. Пусть производственная функция имеет вид

$$Y = AK^{0.4}L^{0.6}.$$

Если совокупная производительность факторов растет с темпом 2% в год, темп роста выпуска составляет 3,4% в год, а число работающих увеличивается с темпом 1% в год, то каков темп роста капитала?

2. Норма сбережений в стране составляет 28%, темп роста населения равен 1%, темп трудосберегающего технологического прогресса составляет 2%, а норма выбытия равна 4%. Чему равен устойчивый уровень дохода в расчете на одного работника?

3.

Год	s	k^*	y^*	c^*	MPK
1-й	0,1	4,0	4,0	3,6	0,5
2-й	0,2	16,0	8,0	6,4	0,25
3-й	0,4	64	16	9,6	0,125
4-й	0,5	100	20	10	0,1
5-й	0,8	256	32	6,4	0,0625

Состояние экономики страны в течение 5 лет описано данными таблицы. Норма выбытия в этот период составляла 10%. В каком году было достигнуто состояние устойчивого равновесия в соответствии с «золотым правилом»?

4. Производственная функция представлена как $Y=K^{0.5}L^{0.5}$. Рост населения и технологический прогресс отсутствуют, а норма выбытия составляет 5% в год. Норма сбережений равна 20%. Каковы устойчивый запас капитала, устойчивый уровень дохода и потребления в расчете на одного работника?

5. Производственная функция имеет вид $Y=3K^{0.5}L^{0.5}$, норма выбытия составляет 10%. Население и технологический прогресс растут соответственно с темпами 2% и 3% в год. Определить уровень выпуска и потребления на одного занятого в условиях, соответствующих «золотому правилу». Какова при этом будет норма сбережения?

Ответы к теме 10

I. Верны ли следующие утверждения? (Да/Нет)

- | | | |
|---------|---------|---------|
| 1) Нет. | 5) Нет. | 9) Да. |
| 2) Нет. | 6) Да. | 10) Да. |
| 3) Да. | 7) Да. | |
| 4) Да. | 8) Нет. | |

II. Выберите единственный правильный ответ

- | | | |
|-------|-------|--------|
| 1) а; | 5) г; | 9) г; |
| 2) б; | 6) в; | 10) г. |
| 3) в; | 7) в; | |
| 4) в; | 8) г; | |

III. Задачи и упражнения

- 2% в год;
- $y = 4$;
- В 4-м году;
- $k^* = 16, y^* = 4, c^* = 3,2$;
- $y^{**} = 30, c^{**} = 15, s = 0,5$.

ТЕМА 11.

Международная торговля и торговая политика

I. Верны ли следующие утверждения?

1. Если в стране *A* издержки производства по всем товарам оказываются ниже, чем в стране *B*, то торговля между этими странами невозможна.

Да.

Нет.

2. Теорема Хекшера—Олина утверждает, что страны стремятся экспортировать товары, в производстве которых они более интенсивно используют относительно избыточные факторы производства.

Да.

Нет.

3. Показатель «условия торговли» (*terms of trade*) определяется как соотношение индексов экспортных и импортных цен.

Да.

Нет.

4. В долгосрочном периоде от установления торговых отношений между странами выигрывают как владельцы факторов, занятых в экспортных отраслях, так и владельцы факторов в отраслях, конкурирующих с импортом.

Да.

Нет.

5. Выгоды от внешней торговли распределяются прямо пропорционально изменениям цен у торгующих сторон после установления торговых отношений.

Да.

Нет.

6. Введение импортных пошлин увеличивает потребление соответствующих товаров в стране и приводит к снижению их цен.

Да.

Нет.

7. Фактический уровень защитного импортного тарифа в отрасли определяется как величина (в процентах), на которую возрастет созданная в отрасли добавленная стоимость единицы продукции в результате функционирования всей

тарифной системы — тарифов на готовую и промежуточную продукцию.

Да.

Нет.

8. С учетом предпосылки о равноценности денег, фигурирующих в выигрыше или убытках, формальный анализ последствий введения импортных тарифов показывает, что потребители теряют больше, чем получают производители и государство.

Да.

Нет.

9. Введение импортных квот не является гарантией от дальнейшего увеличения объема импорта.

Да.

Нет.

10. Субсидии отечественным производителям (как альтернатива импортным пошлинам) не приводят к снижению потребления соответствующих товаров, поскольку не поднимают уровня внутренних цен.

Да.

Нет.

II. Выберите единственный правильный ответ

1. Чтобы определить возможность взаимовыгодной торговли между странами A и B , производящими товары X и Y , в соответствии с теорией сравнительных преимуществ, необходимо оценить:

- соотношение издержек производства товара X в странах A и B и соотношение издержек производства товара Y в этих странах;
- соотношение издержек производства товаров X и Y в стране A и соотношение издержек производства товаров X и Y в стране B до установления торговых отношений между странами;
- абсолютные величины издержек производства товаров X и Y в двух странах;
- нет верного ответа.

2. Какое из перечисленных утверждений, характеризующих теорему Хекшера—Олина, неверно?

- страна считается обеспеченной фактором производства в избытке, если соотношение между его количеством и остальными факторами в данной стране выше, чем в остальном мире;

- б) страны импортируют продукты, в производстве которых интенсивно используются избыточные для них факторы;
- в) межстрановые различия в сравнительных издержках объясняются неодинаковой обеспеченностью стран факторами производства и различным соотношением факторов, используемых в производстве разных товаров;
- г) страны импортируют товары, в производстве которых интенсивно используются дефицитные для них факторы.

3. В таблице представлены затраты труда (в часах) на производство товаров X и Y в двух странах.

	Страны	
	А	В
Единица товара X	2	4
Единица товара Y	5	8

В этом случае можно утверждать, что:

- а) страна B имеет абсолютные преимущества в производстве товаров X и Y ;
- б) страна A обладает сравнительным преимуществом в производстве товаров X и Y ;
- в) страна B при установлении торговых отношений будет специализироваться на производстве товара X ;
- г) стране A при установлении торговых отношений будет выгодно специализироваться на производстве товара X .

4. Страна A , используя все имеющиеся ресурсы, может произвести 200 товаров X или 350 товаров Y . Страна B может произвести 450 товаров X или 600 товаров Y . В этом случае:

- а) взаимовыгодная торговля между странами невозможна;
- б) страна A будет специализироваться на производстве товара X и экспортировать его в страну B ;
- в) страна A после установления торговых отношений будет импортировать товар X ;

г) страна *B* после установления торговых отношений будет экспортировать товар *У*.

5. После установления торговых отношений страна *A* станет экспортером, а страна *B* — импортером товара *X*, что позволит увеличить благосостояние обеих стран. Какие группы населения в этом случае будут выступать против свободной торговли?

- а) потребители товара *X* в обеих странах;
- б) производители товара *X* в стране *A* и потребители в стране *B*;
- в) производители обеих стран;
- г) потребители в стране *A* и производители в стране *B*.

6. Какое утверждение по поводу импортных квот является неверным?

- а) квота никогда не приносит дохода государству в отличие от тарифа;
- б) доход государства от введения импортных квот зависит от способа размещения импортных лицензий;
- в) квоты используются для ограничения объема импортных поставок;
- г) введение импортной квоты может иметь в результате усиление монопольной власти отечественного производителя данного товара.

7. Введение экспортных пошлин может иметь следствием все нижеперечисленное, за исключением:

- а) снижения внутренних цен на данный товар;
- б) снижения доходов производителей;
- в) потерь отечественных потребителей от снижения цен и сокращения потребления данного товара;
- г) увеличения доходов государства (при прочих равных условиях).

8. «Оптимальный тариф» может быть с выгодой использован отдельной страной:

- а) если она является крупнейшим потребителем данного товара и может влиять на уровень его мировой цены;
- б) так как способен обеспечить ей чистый выигрыш;

- в) если эластичность предложения импорта невелика, а цена мирового рынка достаточно подвижна;
- г) все, перечисленное выше, верно.

9. Аргументом в пользу введения импортных тарифов не является:

- а) защита «молодых» отраслей в национальной экономике;
- б) необходимость увеличения продаж импортных товаров на внутреннем рынке;
- в) защита отечественных производителей от демпинга;
- г) необходимость улучшения состояния платежного баланса.

10. К нетарифным ограничениям в международной торговле не относятся:

- а) экспортные квоты;
- б) санитарные ограничения;
- в) требования к стандартам качества;
- г) экспортные пошлины.

III. Задачи и упражнения

1. Предположим, что в стране *A* на производство единицы товара *Z* затрачивается 10 часов, а на производство единицы товара *W* — 15 часов. В стране *B*, имеющей более низкую производительность труда в отраслях, производящих данные товары, на производство товара *Z* затрачивается 18 часов, а на производство товара *W* — 45 часов. Возможна ли взаимовыгодная торговля между этими странами? Если да, то какой товар будет экспортировать каждая из стран?

2. Функция спроса на товар *X* в стране *A* имеет вид $D = 100 - 10P$, функция предложения представлена как $S = -50 + 20P$. В стране *B* функция спроса на товар *X* представлена как $D = 50 - 5P$, а функция предложения задана уравнением $S = 20 + 10P$. Каковы будут цена и объем продаж товара *X* на мировом рынке при установлении торговых отношений между странами *A* и *B* при условии, что товар *X* присутствует в экспорте/импорте только этих двух стран?

3. Малая открытая экономика импортирует товар Y по мировой цене, равной 30 долл. за единицу товара. Кривые спроса и предложения товара Y в данной стране представлены следующим образом: $D = 500 - 5P$; $S = 100 + 2P$. Определить величину общих потерь в экономике от введения импортного тарифа в размере 10 долл. на единицу товара.

4. Страна экспортирует товар X по цене мирового рынка, равной 60 долл. за единицу товара. Кривые спроса и предложения товара X в данной стране представлены как $D = 400 - 5P$; $S = -50 + 5P$. Определить объем экспорта до и после введения экспортной пошлины в размере 10 долл. на единицу товара.

5. Используя условие предыдущей задачи, определить доход государства и выигрыш потребителей от введения экспортной пошлины.

Ответы к теме 11

I. Верны ли следующие утверждения? (Да/Нет)

- | | | |
|---------|---------|---------|
| 1) Нет. | 5) Да. | 9) Нет. |
| 2) Да. | 6) Нет. | 10) Да. |
| 3) Да. | 7) Да. | |
| 4) Нет. | 8) Да. | |

II. Выберите единственный правильный ответ

- | | | |
|-------|-------|--------|
| 1) б; | 5) г; | 9) б; |
| 2) б; | 6) а; | 10) г. |
| 3) г; | 7) в; | |
| 4) в; | 8) г; | |

III. Задачи и упражнения

1. Да; страна A будет экспортировать товар W , страна B будет экспортировать товар Z .
2. $P = 4$; $Q = 30$.
3. 350.
4. Экспорт до введения пошлины равен 150, а после он составил 50.
5. Доход государства составляет 500, выигрыш потребителей равен 1250.

ТЕМА 12.

Платежный баланс

1. Верны ли следующие утверждения?

1. Уменьшение официальных валютных резервов страны отражается в ее платежном балансе со знаком «минус», так как данная операция является импортоподобной.

Да.

Нет.

2. Когда страна имеет положительное сальдо по текущим операциям, ее экспорт превышает импорт и следует ожидать того, что ее чистые иностранные активы возрастут, или того, что ее обязательства перед остальным миром уменьшатся.

Да.

Нет.

3. Если гражданин США покупает новую «тойоту», то платежный баланс США показывает уменьшение по текущим операциям, а платежный баланс Японии – увеличение по ним.

Да.

Нет.

4. При общем дефиците платежного баланса официальные валютные резервы страны, как правило, уменьшаются, а официальные валютные резервы ее торговых партнеров увеличиваются.

Да.

Нет.

5. Когда доходы страны от международной торговли превышают ее расходы, то всегда возникает активное сальдо по текущим операциям и дефицит баланса движения капиталов и финансовых инструментов.

Да.

Нет.

6. В целом в мировой экономике для Центральных Банков не характерно вмешательство в функционирование валютных рынков в целях регулирования режимов валютных курсов и состояния платежных балансов.

Да.

Нет.

7. В капитальном счете платежного баланса учитываются операции по международной торговле не только собственно товарами и услугами, но и недвижимостью, а также акциями и облигациями.

Да.

Нет.

8. Если компания «Боинг» заключает бартерную сделку с Хорватией по обмену самолета стоимостью 100 тыс. долл. на места в отелях на побережье Адриатического моря на ту же сумму, то положительное сальдо баланса текущих операций США возрастет.

Да.

Нет.

9. Если США делают заем у Саудовской Аравии на покупку в течение года ее нефти на сумму 100 тыс. долл., то эта операция будет отражена в счете движения капитала и финансовых инструментов.

Да.

Нет.

10. Если правительство вводит квоту на импорт, то краткосрочное воздействие на состояние платежного баланса будет более эффективным, чем при импортном тарифе.

Да.

Нет.

II. Задачи и упражнения

1. Экономика страны описана следующими данными: потребление отечественных товаров и услуг равно 800; потребление импортных товаров и услуг равно 200; инвестиционные расходы на отечественные товары и услуги составляют 150; инвестиционные расходы на импорт равны 504; государственные закупки отечественных товаров и услуг составляют 250; общий объем экспорта составляет 500; сбережения государственного сектора равны 50, а налоговые поступления в бюджет составляют 500. Рассчитайте величину сальдо счета текущих операций платежного баланса в этой стране.

2. Экономика описана следующими данными:

- сальдо счета движения капитала и финансовых инструментов составляет 30;
- дефицит государственного бюджета равен 20;
- налоговые поступления в бюджет составляют 40;
- потребление составляет 250;
- ВВП равен 500.

Рассчитайте общий объем национальных сбережений как сумму сбережений остального мира, государственного и частного секторов.

3. Заполните следующую таблицу:

Ситуация	Y	C	I	G	X_N	T	Частные сбережения	Государственные сбережения	Национальные сбережения (как сумма частных и государственных)	Сальдо счета капитала
1	5000	3000	700	1000		900				
2	5000	3200	900	1000		900				
3	5000	3200	900	900		1000				

Для каждой приведенной выше ситуации рассчитайте сальдо счета текущих операций и счета движения капитала.

4. Экономика описана следующими данными:

Изменение официальных резервов	+10
Товарный экспорт	+40
Товарный импорт	-30
Чистые доходы от инвестиций	-5
Чистые текущие трансферты	+10
Экспорт услуг	+15
Импорт услуг	-10
Приток капитала	+10
Отток капитала	-40

- какова величина сальдо торгового баланса?
- каков баланс текущих операций?
- каков баланс движения капитала и финансовых инструментов?
- какова величина общего сальдо платежного баланса?
- есть ли аргументы в пользу того, что в данной экономике установлен режим гибкого валютного курса? Почему? Аргументируйте ваш ответ, используя данные задачи;

- е) какое влияние оказывают международные операции данной страны на внутреннее состояние ее экономики: стимулирующее или сдерживающее? Почему?

5. Экономика описана следующими данными:

$$C = 40 + 0,7(Y - T).$$

$$I = 150 - 800r.$$

Потребительские расходы составляют 350.

Реальная ставка процента r равна 8%.

Сбережения государственного сектора равны 10.

Рассчитайте сальдо счета текущих операций платежного баланса данной страны.

III. Выберите единственный правильный ответ

1. Если в стране сохраняется устойчивый дефицит по счету текущих операций, то правительство должно:

- а) продолжать финансирование этого дефицита, занимая средства у других государств и МВФ;
- б) ввести налог на импорт, субсидировать экспорт и девальвировать национальную валюту;
- в) увеличить импорт и сократить экспорт таким образом, чтобы увеличить приток денег в экономику;
- г) повысить обменный курс национальной валюты для того, чтобы увеличить экспорт.

2. Допустим, что страна импортирует товаров и услуг больше, чем экспортирует. Тогда:

- а) это не окажет воздействия на номинальный ВВП;
- б) чистые зарубежные активы этой страны увеличатся;
- в) баланс по текущим операциям будет сводиться с положительным сальдо;
- г) реальный ВВП сократится.

3. Если правительству необходима иностранная валюта для оплаты импорта, но нет возможности продавать активы или занимать средства за рубежом, то наиболее целесообразно:

- а) занимать валюту в Центральном банке;
- б) производить и продавать больше товаров другим странам;

- в) повысить налоги и покупать иностранную валюту на валютных рынках;
- г) сократить государственные закупки отечественной продукции и полученные от этого средства использовать для оплаты импорта;
- д) не предпринимать ничего из вышеперечисленного, так как без продажи активов или зарубежных займов задача неразрешима.
4. Какое из следующих утверждений является неверным?
- а) если импорт страны снижается по сравнению с ее экспортом, то сальдо текущего счета платежного баланса окажется отрицательным;
- б) экспорт товаров и услуг из одной страны служит импортом для другой;
- в) если местные резиденты продают товары иностранцам, то экспорт из страны увеличивается;
- г) если американцы покупают акции немецкой промышленной фирмы, то зарубежные активы США увеличиваются;
- д) одно из вышеперечисленных утверждений неверно.

5. Экономика описана следующими данными:

	Млрд долл.
1. Сальдо баланса торговли товарами	-110
2. Сальдо баланса товаров и услуг	-112
3. Сальдо текущего счета	-105
4. Сальдо счета капитала и финансовых инструментов	+110

Что из нижеперечисленного является неверным с учетом этих данных?

- а) дефицит баланса торговли товарами равен -110;
- б) сальдо счета движения капитала и финансовых инструментов является положительным;
- в) официальные валютные резервы ЦБ изменились на -10;
- г) чистый экспорт услуг составляет -2.

6. Если страна *A* продает стране *B* новую буровую вышку, то эта операция будет отражена в платежном балансе страны *A* как:

- а) увеличение актива текущего счета;
- б) сокращение актива текущего счета;
- в) сокращение актива счета капитала и финансовых инструментов;
- г) увеличение актива по финансовому счету;
- д) операция с официальными валютными резервами.

7. Если житель страны *A* покупает облигацию государственного казначейства страны *B* за 100 тыс. долл., то эта операция отражается в платежном балансе страны *B* как:

- а) уменьшение актива по финансовому счету;
- б) увеличение актива по финансовому счету;
- в) уменьшение актива по текущему счету;
- г) увеличение актива по текущему счету;
- д) операция с официальными валютными резервами.

8. Если чистый экспорт положителен, то какое из нижеперечисленных утверждений окажется неверным?

- а) объем внутреннего выпуска превышает объем внутренних расходов;
- б) внутренние сбережения превышают внутренние инвестиции;
- в) имеется дефицит текущего счета платежного баланса;
- г) возможен дефицит платежного баланса по счету капитала и финансовых инструментов;
- д) одно из вышеперечисленных утверждений неверно.

9. Что из нижеперечисленного является неверным?

- а) положительное сальдо по финансовому счету возникает в том случае, когда внутренние инвестиции превышают внутренние сбережения;
- б) сумма сальдо текущего и финансовых счетов платежного баланса равна величине чистого экспорта;
- в) сальдо текущего счета платежного баланса равно величине чистого экспорта;
- г) из основного макроэкономического тождества следует, что если экономика находится в состоянии равно-

весия, то сальдо текущего счета и финансового счета, при прочих равных условиях, равны по величине.

10. Если объем выпуска составляет 1000, а внутренние расходы на покупку всех отечественных и импортных товаров и услуг составляют 900, тогда величина чистого экспорта будет равна:

- а) –100;
- б) 1900;
- в) 100;
- г) 0;
- д) для расчета недостаточно информации.

Ответы к теме 12

I. Верны ли следующие утверждения? (Да/Нет)

- 1) Нет.
- 2) Да.
- 3) Да.
- 4) Да.
- 5) Нет.
- 6) Нет.
- 7) Нет.
- 8) Нет.
- 9) Да.
- 10) Да.

II. Задачи и упражнения

1. Сальдо счета текущих операций составляет +50.
2. Общий объем национальных сбережений составляет 220.
- 3.

Ситуация	X_N сальдо текущего счета	Частные сбере- жения	Государ- ственные сбере- жения	Нацио- нальные сбере- жения	Сальдо счета капитала
1	300	1100	-100	100	-300
2	-100	900	-100	800	+100
3	0	800	+100	900	0

4.
 - а) сальдо торгового баланса составляет +10;
 - б) сальдо счета текущих операций составляет +20;

- в) сальдо счета финансовых инструментов составляет (-30);
- г) общее сальдо платежного баланса равно 0;
- д) поскольку данные задачи свидетельствуют об изменении величины официальных валютных резервов, для того чтобы предотвратить снижение валютного курса при сальдо текущего счета +20, а финансового счета (-30), то можно утверждать, что в данной экономике функционирует либо режим фиксированного валютного курса, либо режим «управляемого плавления» с преобладанием элементов фиксации;
- е) в результате снижения официальных валютных резервов предложение иностранной валюты на внутреннем рынке относительно увеличивается, а предложение национальной валюты относительно снижается, что оказывает на внутреннее состояние экономики сдерживающее воздействие.

5. Сальдо счета текущих операций составляет +94.

III. Выберите единственный правильный ответ

- | | |
|-------|--------|
| 1) б; | 6) а; |
| 2) г; | 7) б; |
| 3) б; | 8) в; |
| 4) а; | 9) б; |
| 5) в; | 10) в. |

ТЕМА 13.

Валютный курс

1. Верны ли следующие утверждения?

1. Когда страны фиксировали стоимость своих национальных валют в долларах США, они использовали систему долларového стандарта, который был в точности таким же, как золотой стандарт.

Да.

Нет.

2. Когда Центральный Банк осуществляет девальвацию национальной валюты, импорт становится относительно более дорогим, а экспорт относительно дешевеет, и поэтому можно ожидать сокращения дефицита по текущему счету платежного баланса страны.

Да.

Нет.

3. Системы Золотого стандарта и фиксированного валютного курса являются такими режимами, при которых только рынок устанавливает стоимость одной валюты в единицах другой валюты.

Да.

Нет.

4. Когда ЦБ Франции проводит рестриктивную кредитно-денежную политику, а банк Англии – более мягкую монетарную политику, то следует ожидать перелива капитала из Франции в Англию.

Да.

Нет.

5. Если повышение процентных ставок является следствием роста государственных расходов и увеличения уровня инфляции, то можно ожидать, что национальная валюта будет обесцениваться.

Да.

Нет.

6. Когда цена фунта стерлингов в долларах снижается, то происходит обесценивание доллара по отношению к фунту.

Да.

Нет.

7. Паритет покупательной способности представляет собой обменный курс валюты, сохраняющий относительные цены на товары в двух странах на постоянном уровне.

Да.

Нет.

8. Золотой стандарт представляет собой денежную систему, при которой ЦБ обязан покупать и продавать золото по фиксированной цене, выраженной в отечественной валюте.

Да. Нет.

9. Валютная интервенция характеризует невмешательство ЦБ в рыночный механизм формирования обменного курса.

Да. Нет.

10. Обычно Центральные Банки легко прогнозируют краткосрочные и долгосрочные колебания обменного курса национальной валюты.

Да. Нет.

II. Задачи и упражнения

1. Допустим, что в США и во Франции существует система золотого стандарта при стоимости золота 25 долл. за одну унцию в США и 180 франков за одну унцию во Франции. Рассчитайте золотой паритет валют в этом случае.

2. Предположим, что цена компьютера IBM в США составляет 5000 долл., а цена компьютера Siemens в Германии равна 20 000 марок. Номинальный курс обмена валют составляет 2 немецкие марки за доллар США. Рассчитайте реальный курс доллара (т. е. количество немецких компьютеров Siemens, которое в международной торговле окажется эквивалентным одному американскому компьютеру IBM).

3. Предположим, что номинальный валютный курс определяется паритетом покупательной способности валют. При этом один и тот же телевизор продается за 500 долл. США и за 2000 юаней в Китае. Рассчитайте номинальный курс обмена юаня к доллару США.

4. Экономика описана следующей картой спроса на швейцарские франки и их предложения:

Цена франка (в долларах)	Объем спроса на франки (млн франков)	Объем предложения франков (млн франков)
0,8	300	400
0,7	320	370
0,6	340	340
0,5	360	310
0,4	380	280

- а) рассчитайте равновесный валютный курс доллара;
- б) рассчитайте равновесный валютный курс швейцарского франка;
- в) какое количество долларов и швейцарских франков будет куплено на валютном рынке в условиях равновесия?

5. Предположим, что Германия импортирует товар *X* из США.

Заполните следующую таблицу:

Валютный курс	Цена товара <i>X</i> в США (долл.)	Цена товара <i>X</i> в Германии (марки)	Объем спроса на товар <i>X</i> в Германии (ед.)	Совокупные расходы жителей Германии на товар <i>X</i> (долл.)
4 марки = 1 долл.	5		500	
3 марки = 1 долл.	5		1000	
2 марки = 1 долл.	5		1200	

III. Выберите единственный правильный ответ

1. Если темпы роста денежной массы в Японии ниже, чем темпы роста денежного предложения в США, то это приведет к:

- а) росту уровня инфляции в Японии;
- б) снижению обменного курса цены относительно доллара;
- в) снижению обменного курса доллара относительно цены;
- г) снижению уровня инфляции в США;
- д) снижению чистого экспорта из США.

2. Если государственные расходы в малой открытой экономике увеличиваются, то:

- а) объем национальных сбережений снижается и равновесный реальный валютный курс падает;
- б) объем национальных сбережений снижается и равновесный реальный валютный курс увеличивается;
- в) объем национальных сбережений увеличивается и равновесный реальный валютный курс возрастет;

- г) объем национальных сбережений увеличивается и равновесный реальный валютный курс снижается;
- д) изменения величины национальных сбережений и равновесного реального валютного курса не связаны друг с другом.

3. Удешевление доллара означает, что:

- а) импортируемые в США товары дешевеют для американских потребителей;
- б) на зарубежных товарных рынках доллар обладает большей покупательной способностью;
- в) экспорт из США становится менее дорогим для иностранцев;
- г) экспорт из США становится более дорогим для иностранцев;
- д) возникает иная ситуация, не описанная выше.

4. Если валютные курсы абсолютно гибкие, то увеличение совокупного выпуска в США:

- а) приводит к увеличению спроса на доллар, поэтому он дешевеет относительно других валют;
- б) вызывает увеличение импорта и способствует возникновению дефицита текущего счета платежного баланса США;
- в) приводит к сокращению расходов на отечественные и импортные товары, поэтому платежный баланс США улучшается;
- г) не изменяет стоимости доллара за рубежом, так как экспорт при этом увеличивается, а импорт сокращается.

5. Как может повлиять на объем экспорта и импорта страны заметное снижение цены ее национальной валюты на международных валютных рынках?

- а) экспорт и импорт снизятся;
- б) экспорт и импорт возрастут;
- в) экспорт возрастет, а импорт снизится;
- г) экспорт снизится, а импорт возрастет;
- д) существенно не изменится ни экспорт, ни импорт.

6. Предположим, что цена немецкой марки сократилась с 0,5 долл. за одну марку до 0,4 долл. за одну марку. В этом слу-

чае цена магнитофона в долларах, продаваемого в Германии за 150 марок:

- а) снизится на 10 долл.;
- б) снизится на 7,5 долл.;
- в) снизится на 15 долл.;
- г) возрастет на 15 долл.;
- д) возрастет на 10 долл.

7. Спрос на национальную валюту увеличится, если, при прочих равных условиях:

- а) реальные процентные ставки в этой стране окажутся относительно выше, а уровень инфляции — относительно ниже, чем в других странах;
- б) реальные процентные ставки в этой стране окажутся относительно ниже, а уровень инфляции — относительно выше;
- в) и реальные процентные ставки, и уровень инфляции в этой стране окажутся относительно выше, чем в других странах;
- г) во всех предыдущих случаях спрос на национальную валюту снизится;
- д) все предыдущие ответы неверны.

8. Если ЦБ девальвировал национальную валюту, то это означает, что:

- а) данная страна отказалась от системы Золотого стандарта;
- б) увеличилась цена, по которой ЦБ данной страны будет покупать золото;
- в) следует ожидать роста дефицита по текущему счету платежного баланса;
- г) все предыдущие ответы неверны.

9. Допустим, что между странами *A* и *B* установлен режим абсолютно гибких валютных курсов. Если спрос на валюту страны *B* увеличивается, то это означает, что:

- а) предложение валюты страны *B* снизилось или снизится;
- б) цена валюты страны *B* в валюте страны *A* упадет;
- в) предложение валюты страны *A* снизилось;
- г) цена валюты страны *A* в валюте страны *B* упадет;
- д) валюта страны *A* ревальвирована.

10. Если в стране увеличивается реальный обменный курс национальной валюты, то, при прочих равных условиях:

- а) импортные товары относительно дешевеют для граждан этой страны;
- б) ее чистый экспорт сокращается;
- в) дефицит текущего счета ее платежного баланса увеличивается;
- г) происходит все вышеперечисленное;
- д) не происходит ничего из вышеперечисленного.

Ответы к теме 13

I. Верны ли следующие утверждения? (Да/Нет)

- 1) Нет. 5) Да. 9) Нет.
- 2) Да. 6) Нет. 10) Нет.
- 3) Нет. 7) Да.
- 4) Нет. 8) Да.

II. Задачи и упражнения

1. 1 доллар = 7,2 франка;
1 франк = 0,139 доллара
2. 0,5.
3. 4 юаня за 1 доллар.
4. а) 1 доллар = 1,67 франка;
б) 1 франк = 0,6 доллара;
в) в условиях равновесия на валютном рынке будет куплено 340 млн швейцарских франков и 204 млн долларов.
- 5.

Цена товара X в Германии (марки)	Совокупные расходы жителей Германии на товар X (долл.)
20	2500
15	5000
10	6000

III. Выберите единственный правильный ответ

- 1) в; 3) в; 5) в; 7) а; 9) г;
- 2) б; 4) б; 6) в; 8) б; 10) г.

ТЕМА 14.

Бюджетный дефицит и управление государственным долгом

1. Верны ли следующие утверждения?

1. Большинство специалистов по управлению задолженностью полагают, что кризис внешней задолженности в действительности не является кризисом, так как в конечном счете должники обязаны выплатить долг кредиторам.

Да.

Нет.

2. Когда правительство реструктурирует свой внешний долг, оно составляет соглашение с кредиторами об изменении условий займа.

Да.

Нет.

3. Если страна имеет дефицит по счету текущих операций платежного баланса и финансирует его внешними займами, то в системе международной торговли на нее обязательно будет оказано давление в целях уменьшения ее экспорта с помощью внешнеторговых ограничений.

Да.

Нет.

4. Одной из главных причин кризиса внешней задолженности в мировой экономике в 80-х годах XX века стало то, что реальные ставки процента по невыплаченным займам увеличились, а уровень цен на товары и темпы экономического роста в среднем снизились.

Да.

Нет.

5. Погашение государственного внутреннего долга может способствовать повышению уровня инфляции.

Да.

Нет.

6. Выпуск облигаций внутренних государственных займов и их размещение среди населения являются средством социальной помощи малообеспеченным семьям.

Да.

Нет.

7. Рост уровня инфляции уменьшает реальную величину номинального государственного долга.

Да.

Нет.

8. Если Государственное казначейство выпустило облигации государственного займа на сумму 1 млрд руб., разместив их среди населения, а Центральный Банк выкупил эти облигации на вторичном рынке на сумму 800 млн руб., то можно с уверенностью прогнозировать повышение уровня инфляции.

Да.

Нет.

9. Реструктуризация внешнего долга может привести к увеличению долгового бремени на будущие поколения.

Да.

Нет.

10. Долговое финансирование государственных расходов исключает как угрозу эффекта вытеснения, так и риск повышения уровня инфляции.

Да.

Нет.

II. Задачи и упражнения

1. Правительство получило иностранный заем и использовало эти средства на финансирование инвестиционных проектов, которые позволяли получить ежегодный прирост ВВП в размере 500 млн долл. Ежегодные процентные выплаты правительства по обслуживанию государственного долга составили 100 млн долл., а через 5 лет правительство полностью погасило свой внешний долг. Рассчитайте (без использования сложных процентов), какова была величина полученного правительством иностранного займа?

2. Экономика описана следующими данными:

- величина государственных расходов составляет 800;
- налоговые поступления в бюджет равны 200;
- государственные трансферты равны 100;
- потребительские расходы составляют 2300;
- чистый экспорт равен (-200);
- общий дефицит государственного бюджета равен 800.

Какова в этом случае величина бюджетных выплат по обслуживанию государственного долга?

3. При проведении мер стимулирующей фискальной политики уровень инфляции составил 10%; номинальная ставка процента составила 15%; доля первичного бюджетного дефицита в ВВП равна 5%; доля государственного долга в ВВП

увеличилась на 4% при темпе роста реального ВВП в 6%. Рассчитайте в процентах исходное соотношение долг/ВВП до проведения в экономике мер бюджетно-налогового стимулирования (округление при расчетах всех показателей производить до десятых долей единицы).

4. Экономика описана следующими данными:

- экспорт товаров составляет 19 650 тыс. долл.;
- импорт товаров составляет 21 758 тыс. долл.;
- граждане страны получают факторный доход в виде процентных выплат из-за рубежа в размере 3 621 тыс. долл.;
- страна выплачивает зарубежным инвесторам факторный доход в виде процентов в размере 1 394 тыс. долл.;
- расходы граждан данной страны на туризм составляют 1 919 тыс. долл.;
- доходы данной страны от туризма составляют 1 750 тыс. долл.;
- страна выплачивает односторонние текущие трансферты в размере 2 388 тыс. долл.

Правительство финансирует текущие операции с помощью внешних займов в размере 2 500 тыс. долл. Окажется ли такой объем заимствований достаточным для финансирования дефицита платежного баланса по текущему счету? Подтвердите ваш ответ необходимыми расчетами.

5. Предположим, что правительство имеет дефицит государственного бюджета в размере 50 млн долл., а Центральный Банк не намерен увеличивать денежное предложение более чем на 40 млн долл. при ставке обязательных резервов в 20%. Ожидаемый рост налоговых поступлений в государственный бюджет составляет 10 млн долл. Рассчитайте, на сколько в этом случае должен возрасти объем государственного долга при условии, что правительство ориентируется на сбалансированный бюджет.

III. Выберите единственный правильный ответ

1. Когда правительство реструктурирует свой государственный долг для того, чтобы избежать невыполнения обязательств, оно:

- а) выборочно выплачивает долг некоторым кредиторам и отказывает в выплатах остальным;
 - б) стерилизует долг покупкой векселей на открытом рынке;
 - в) договаривается о пересмотре времени оплаты;
 - г) объявляет всем кредиторам о своей неплатежеспособности и отказывается от всех выплат по обслуживанию долга.
2. Показатель долгового бремени долг/ВВП увеличивается, если, при прочих равных условиях:
- а) возрастает фактический дефицит госбюджета;
 - б) снижается доля структурного бюджетного излишка в ВВП;
 - в) снижается темп роста занятости и выпуска;
 - г) возрастает ожидаемая инфляция;
 - д) все предыдущие ответы неверны.
3. Государственный долг не может привести к банкротству государства, так как оно:
- а) может рефинансировать долг;
 - б) может увеличить денежное предложение;
 - в) может увеличить налоговые доходы бюджета;
 - г) все предыдущие ответы верны;
 - д) все предыдущие ответы неверны.
4. Государственный долг определяется как сумма предшествующих:
- а) бюджетных дефицитов;
 - б) расходов на оборону страны;
 - в) государственных расходов;
 - г) бюджетных дефицитов за вычетом бюджетных излишков;
 - д) бюджетных излишков за вычетом бюджетных дефицитов.
5. Эффект вытеснения, связанный с увеличением государственного долга как источника финансирования растущих государственных расходов:
- а) сопровождается ростом процентных ставок;
 - б) уменьшает частные инвестиционные расходы;

- в) может уменьшить уровень потребительских расходов;
- г) ограничивает возможность роста экономического потенциала в будущем;
- д) все предыдущие ответы верны;
- е) все предыдущие ответы неверны.

6. Что из нижеперечисленного является верным?

- а) значительный государственный долг может подавлять стимулы к инновациям и инвестициям;
- б) значительный государственный долг может способствовать абсолютному устранению инфляционного давления в экономике;
- в) при значительном государственном долге чистые зарубежные активы всегда увеличиваются;
- г) рост государственного долга никогда не сопровождается удорожанием национальной валюты.

7. Какое из нижеследующих утверждений является неверным?

- а) быстрый рост государственного долга может создавать угрозу кризиса платежного баланса страны;
- б) рост государственного долга может сопровождаться притоком капитала;
- в) рост внешнего долга может создать условия для элиминирования эффекта вытеснения;
- г) значительный государственный долг может стимулировать рост частного капитала в будущем.

8. Если внутренняя рыночная процентная ставка в экономике значительно увеличивается, то внешний спрос на государственные облигации правительства возрастает и:

- а) внешний долг данной страны сокращается, а ее национальная валюта дорожает;
- б) внешний долг данной страны увеличивается, а ее национальная валюта дорожает;
- в) внешний долг данной страны увеличивается, а ее национальная валюта дешевеет;
- г) внешний долг данной страны сокращается, а ее национальная валюта дешевеет;
- д) все предыдущие ответы неверны, так как между динамикой внутренних рыночных ставок процента,

обменного курса национальной валюты и внешнего долга нет никакой взаимосвязи.

9. Экономика двух стран *А* и *Б* описана следующими данными:

	Страна А	Страна Б
1) Величина государственного долга на начало финансового года (в млн долл.)	2000	2000
2) Номинальные государственные расходы (на конец финансового года), исключая процентные платежи по обслуживанию долга (в млн долл.)	200	200
3) Уровень цен (на начало года)	1,0	1,0
4) Годовой темп инфляции	0,0	0,10
5) Номинальная ставка процента	0,03	0,13
6) Номинальные налоговые поступления в государственный бюджет (в млн долл.)	260	260

В этом случае реальная величина государственного долга на конец года составляет:

- а) 2500 млн долл. в стране *А* и 2000 млн долл. в стране *Б*;
- б) одинаковую сумму в размере 3000 млн долл. в странах *А* и *Б*;
- в) 2000 млн долл. в стране *А* и 2500 млн долл. в стране *Б*;
- г) одинаковую сумму в размере 2000 млн долл. в странах *А* и *Б*;
- д) все вышеперечисленные ответы неверны, так как для расчета необходимы данные о первичном дефиците государственных бюджетов в странах *А* и *Б*.

10. Экономика страны описана следующими данными:

- темпы роста реального ВВП составляют 7% в год;
- номинальная ставка процента равна 9% в год;
- уровень инфляции составляет 6% в год;
- соотношение долг/ВВП равно 50%;
- первичный дефицит государственного бюджета составляет 5% ВВП.

В этом случае можно утверждать, что:

- а) соотношение долг/ВВП будет снижаться на 3% в год;

- б) соотношение долг/ВВП будет увеличиваться на 3% в год;
- в) соотношение долг/ВВП останется без изменений, так как темп роста реального ВВП превосходит уровень инфляции;
- г) соотношение долг/ВВП будет возрастать на 2 % в год, так как номинальная ставка процента превосходит темп роста реального ВВП на эту величину;
- д) прогнозирование динамики соотношения долг/ВВП невозможно из-за недостатка информации.

Ответы к теме 14

I. Верны ли следующие утверждения? (Да/Нет)

- | | |
|---------|----------|
| 1) Нет. | 6) Нет. |
| 2) Да. | 7) Да. |
| 3) Нет. | 8) Да. |
| 4) Да. | 9) Да. |
| 5) Да. | 10) Нет. |

II. Задачи и упражнения

1. Величина полученного правительством иностранного займа составляет 2 млрд долл.

2. Величина бюджетных выплат по обслуживанию государственного долга составляет 800.

3. Исходный уровень соотношения долг/ВВП составляет 66,7%.

4. Дефицит платежного баланса по текущему счету составляет 2438 тыс. долл. Объем внешних заимствований в размере 2500 тыс. долл. превосходит этот дефицит на сумму 62 тыс. долл., что свидетельствует о достаточности внешних займов для стабилизации платежного баланса по текущему счету.

5. Объем государственного долга должен быть увеличен на 32 млн долл.

III. Выберите единственный правильный ответ

- | | | | |
|-------|-------|-------|--------|
| 1) в; | 4) г; | 7) г; | 10) б. |
| 2) в; | 5) д; | 8) б; | |
| 3) г; | 6) а; | 9) г; | |

Учебное издание

Агапова Татьяна Анатольевна
Серегина Светлана Федоровна

МАКРОЭКОНОМИКА
Тесты

Учебное пособие
2-е издание

Компьютерная верстка *Н.М. Понятовской*

Подписано в печать 24.06.05.

Формат 84 x 108/32. Объем 3 п. л. Усл. п. л. 5,60.

Тираж 10 000 экз. Заказ № 1426

Издательство «Дело и Сервис».

Почтовый адрес: 107014, Москва, а/я 112.

Адрес: 121096, г. Москва, ул. В. Кожинной, 14.

Тел. 148-95-62, 964-97-57.

E-mail: zakaz@dis.ru <http://www.dis.ru>

Отпечатано в ФГУП «Издательство и типография газеты «Красная звезда»
123007, Москва, Хорошевское шоссе, д.38

НОВАЯ СЕРИЯ

УСКОРЕННЫЙ КУРС



Автор – Шметкамп М.
Объем – 160 с.,

Книга представляет собой ускоренный курс изучения планирования, проведения и эффективного использования всех аспектов презентации.

Обстоятельно, в увлекательной форме и с практической точки зрения раскрываются: техника подготовки выступления (выбор помещения, оборудования, круг слушателей, оформление приглашений), профессиональное использование технических средств, обеспечение необходимой

наглядности, стиль поведения при выступлении, разрешение трудных и конфликтных ситуаций.

Предложены интерактивные способы овладения искусством презентации — практические ситуации, примеры, приемы, тесты.



Авторы – Гейер Г., Эфроси Л.
Объем – 192 стр.

Это издание является своеобразным справочником, который поможет вам принять верное решение в конкретных ситуациях, связанных с реализацией продуктов или услуг. В нем вы найдете советы по формированию цен, планированию и созданию рекламы, выбору стратегии и инструментов маркетинга. Особое внимание уделено новым системам реализации, в частности Интернету.

Справки о получении счета на книгу, поступлении денег и сроках почтовой отправки по тел./факс:

(095) 964-97-57, 963-19-26

Заказ через Интернет: www.dis.ru

Книги за наличный расчет в Москве можно приобрести в магазине «Сигма»: ул. Просторная, 4. Тел. 168-63-46